

ความสัมพันธ์ระหว่างความเป็นผู้ประกอบการกับอุปนิสัยของผู้มีประสิทธิผลสูง  
ของนักศึกษาคณะห้า มหาวิทยาลัยเชียงใหม่

Relationship between Entrepreneurship and Habits of Highly Effective People  
of Faculty V Students, Chiang Mai University

พูนพิสมัย โกฏิกุล\* และอรพิน สันติธีรากุล\*\*

บทคัดย่อ

ในการค้นคว้าแบบอิสระเรื่องความสัมพันธ์ระหว่างความเป็นผู้ประกอบการกับอุปนิสัยของผู้มีประสิทธิผลสูงของนักศึกษา คณะห้า มหาวิทยาลัยเชียงใหม่ มีวัตถุประสงค์เพื่อศึกษาระดับคุณลักษณะของความเป็นผู้ประกอบการ ระดับเจตคติอุปนิสัยพัฒนา ผู้มีประสิทธิผลสูง ตามหลักการของ Stephen R. Covey (1996) โดยศึกษาความสัมพันธ์ระหว่างระดับคุณลักษณะของผู้ประกอบการ กับระดับอุปนิสัยพัฒนาของผู้มีประสิทธิผลสูงและศึกษาความสัมพันธ์ระหว่างระดับคุณลักษณะของผู้ประกอบการ อุปนิสัยพัฒนา ผู้มีประสิทธิผลสูงกับคุณลักษณะทั่วไปของนักศึกษาระดับปริญญาตรี ชั้นปีที่ 4 คณะห้า มหาวิทยาลัยเชียงใหม่ ปีการศึกษา 2560 โดยกลุ่มตัวอย่างที่ศึกษาครั้งนี้ คือ นักศึกษาระดับปริญญาตรี ชั้นปีที่ 4 คณะห้า มหาวิทยาลัยเชียงใหม่ ปีการศึกษา 2560 กำหนดประชากร ตัวอย่างด้วยวิธี ทาโร่ ยามาเน่ กำหนดค่าความเชื่อมั่นที่ 95% รวมจำนวนกลุ่มตัวอย่างทั้งสิ้น 252 คน โดยใช้วิธีสุ่มเลือกตัวอย่าง แบบโควตา ตามสัดส่วนของประชากรในแต่ละสาขาวิชาและเก็บรวบรวมข้อมูลโดยใช้แบบสอบถามข้อมูลทั่วไป แบบสอบถาม 7 อุปนิสัย สำหรับผู้ทรงประสิทธิผลสูงของ Covey ซึ่งประกอบด้วยแบบวัดบัญชีขอมใจ ความสมดุลในการดำเนินชีวิต เจตคติอุปนิสัยพัฒนา ผู้มี ประสิทธิผลสูงและแบบวัดคุณลักษณะความเป็นผู้ประกอบการด้วยตนเอง จากการพัฒนาของ Management Systems International แสดงผลการวิเคราะห์โดยใช้วิธีการทางสถิติ ได้แก่ ความถี่ ร้อยละ ค่าเบี่ยงเบนมาตรฐานและค่าเฉลี่ย ใช้วิธีการทดสอบความแตกต่าง ระหว่างค่าเฉลี่ยสองกลุ่ม การวิเคราะห์ความแปรปรวนแบบจำแนกทางเดียวและการวิเคราะห์สหสัมพันธ์

โดยจากผลการศึกษาทำให้พบว่า กลุ่มตัวอย่างเป็นเพศชายมีจำนวน 162 คน คิดเป็นร้อยละ 64.3 และเป็นเพศหญิงจำนวน 90 คน คิดเป็นร้อยละ 35.7 กลุ่มตัวอย่างมีอายุอยู่ในช่วง 20 – 24 ปี โดยมีอายุ 22 ปี มากที่สุดโดยมีจำนวน 165 คน คิดเป็นร้อยละ 65.5 กลุ่มตัวอย่างมีเกรดเฉลี่ยสะสม อยู่ในช่วง 2.50 – 2.99 มากที่สุด จำนวน 94 คน คิดเป็นร้อยละ 37.3 กลุ่มตัวอย่างมีคุณลักษณะ ความเป็นผู้ประกอบการ 10 คุณลักษณะเรียงตามระดับความคิดเห็นดังนี้ คุณลักษณะความมีพันธะต่องาน ความผูกพัน ความรับผิดชอบใน งานมากที่สุด รองลงมา คือ คุณลักษณะการวางแผน การติดตาม การประเมินอย่างมีระบบ ถัดลงมาคือ คุณลักษณะการแสวงหาข้อมูลและ พบว่ามีค่าเฉลี่ย คุณลักษณะความแสวงหาโอกาสน้อยที่สุดตามลำดับ

จากการเปรียบเทียบความแตกต่างของคุณลักษณะ พบว่า คุณลักษณะความเป็นผู้ประกอบการของนักศึกษาไม่แตกต่างกัน ตาม อายุ เกรดเฉลี่ยสะสมและประวัติการทำงานพิเศษหรือมีรายได้เสริม

\* นักศึกษาหลักสูตรบริหารธุรกิจมหาบัณฑิต มหาวิทยาลัยเชียงใหม่

\*\* รองศาสตราจารย์ ดร. อาจารย์ประจำภาควิชาการจัดการและการเป็นผู้ประกอบการ คณะบริหารธุรกิจ มหาวิทยาลัยเชียงใหม่

ในส่วนของระดับอุปนิสัยทั้ง 7 อุปนิสัยอยู่ในระดับมาก โดยหากทำการเรียงลำดับค่าเฉลี่ยจากมากที่สุดไปน้อยที่สุด จะสามารถเรียงได้ดังนี้ กลุ่มตัวอย่างมีระดับอุปนิสัยที่ 7 ลับเลื้อยให้คมอยู่เสมอมีค่าเฉลี่ยมากที่สุด รองลงมา คือ ระดับอุปนิสัยที่ 1 ปี-โปรแอกทีฟ ระดับอุปนิสัยที่ 4 คิดแบบชนะ/ชนะและระดับอุปนิสัยที่ 5 เข้าใจผู้อื่นก่อนและจึงให้ผู้อื่นเข้าใจเรา ถัดลงมาคือระดับ อุปนิสัยที่ 6 ผนึกพลังประสานความต่าง ระดับอุปนิสัยที่ 2 เริ่มต้นด้วยจุดมุ่งหมายในใจตามลำดับ ส่วนระดับอุปนิสัยที่ 3 ทำสิ่งที่สำคัญก่อนเป็นระดับอุปนิสัยที่มีค่าเฉลี่ยน้อยที่สุด

จากการเปรียบเทียบความแตกต่างของคุณลักษณะทั่วไปของกลุ่มตัวอย่างพบว่า ไม่แตกต่างกันตามเพศและประสบการณ์การเป็นผู้ริเริ่มหรือมีส่วนร่วมในการจัดกิจกรรมนักศึกษา

จากการวิเคราะห์สหสัมพันธ์ พบว่า 10 คุณลักษณะความเป็นผู้ประกอบการ มีความสัมพันธ์กันในทางบวกกับบัญชีชื่อใจ ความสมดุลในการดำเนินชีวิตแล เจ็ดอุปนิสัยพัฒนาสู่ผู้มีประสิทธิภาพสูง โดยพบว่าเป็นความสัมพันธ์กันในระดับต่ำถึงปานกลาง โดยระดับคุณลักษณะการตั้งเป้าหมาย มีความสัมพันธ์กับอุปนิสัยที่ 2 การเริ่มต้นด้วยจุดมุ่งหมายในใจมากที่สุด รองลงมา คือความสัมพันธ์ระหว่างคุณลักษณะการวางแผน การติดตาม การประเมินอย่างมีระบบกับอุปนิสัยที่ 4 การคิดแบบชนะ/ชนะตามลำดับ

## ABSTRACT

The objective of this research was to study entrepreneurship and Stephen R. Covey's habits of highly effective people of Faculty of V students, Chiang Mai University. The study focused on the relationship between entrepreneurship and habits of highly effective people, and the relationship among entrepreneurship, habits of highly effective people, and the student's general information. The population were the 4th year students from Faculty of V in 2017. The populations were 252 students and they were designated by Taro Yamane method with reliability value of 95%. They were selected by quota proportional to the number of students in each major subject. The data was collected by questionnaire on general information of respondents, questionnaire on Covey's 7 habits of highly effective people which consisted of measurement of emotional bank account, balance in living, and self-administered measurement of entrepreneurship developed by Management Systems International. The data was analyzed using fundamental statistics, namely frequency, percentage, mean, standard deviation, and Pearson's product moment correlation coefficient.

The results of the study showed that 162 students or 64.3% were male, and 90 students or 35.7% were female. The population's age was 20-24 years, most of them (165 students or 65.5%) were 22 years old. Most of the population's GPAX was 2.50-2.99, this GPAX applied to 94 students (37.3%). Among the 10 aspects of entrepreneurship shown in the population, commitment, relationship, and responsibility were ranked at the highest level. Next in line were planning, following-up, and systematic evaluation. After these was information searching. Opportunity seeking was ranked at the lowest level.

From correlation against the population's general information, it was found that at the significance level of .05, the level of entrepreneurship was not different when there were differences in age, GPAX, work experiences or earned extra income during study.

For the 7 habits of highly effective people, it was found that all 7 habits were ranked at the high level, arranged in the following order from high to low: Habit 7: Sharpen the Saw, Habit 1: Be Proactive, Habit 4: Think Win-Win, Habit 5: Seek First to Understand, Then to Be Understood, Habit 6: Synergize, Habit 2: Begin with the End in Mind and Habit 3: Put First Things First.

From the study of habits of highly effective people against the population's general information, it was found that at the significance level of .05, the level of habits of highly effective people was not different when there were differences in sex, number of participation in activities organized by the Faculty or University.

From multi-relationship analysis, it was found that all 10 entrepreneurship aspects correlated positively with emotional bank account, balance in living, and habits of highly effective people. These relationships were from the low level to medium level. In addition, Characteristic 6: Goal Setting correlated with Habit 2: Begin with the End in Mind the most. Next was the correlation among Characteristic 7: Systematic Planning and Monitoring and Habit 4: Think Win-Win.

## บทนำ

โลกในยุคศตวรรษที่ 21 ยุคที่โลกมีการเปลี่ยนแปลงอย่างรวดเร็วและต่อเนื่อง อันเป็นผลมาจากความก้าวหน้าของเทคโนโลยีสารสนเทศ ในปี 2002 ได้เกิดการก่อตั้งภาคีพัฒนาทักษะศตวรรษที่ 21 หรือ P21 (Partnership for 21st Century Learning, 2010) ขึ้นที่ประเทศสหรัฐอเมริกา จุดประสงค์เพื่อสร้างกรอบการเรียนรู้ให้กับระบบการศึกษาในชื่อกรอบความคิดเพื่อการเรียนรู้แห่งศตวรรษที่ 21 (Framework for 21st Century Framework) เป้าหมายหลักเริ่มต้นที่ความต้องการให้ผู้ศึกษาจบออกไปจากสถาบันการศึกษาต่างๆ โดยมีทักษะการเรียนรู้ ความสามารถที่มากกว่าการให้ความรู้ในห้องเรียนแบบเก่าที่เก่งเพียงใดก็ไม่อาจรับประกันว่าจะบรรลุเป้า หมายจนประสบความสำเร็จในชีวิตหรือออกไปแข่งขันกับตลาดงานในระดับโลกได้ (James & Ron, 2010) โดยทางผู้ศึกษารู้สึกสนใจที่จะศึกษาแนวคิดเกี่ยวกับความเป็นผู้ประกอบการซึ่งถูกบรรจุลงในกรอบการเรียนรู้นี้ โดยลักษณะความเป็นผู้ประกอบการนั้นไม่จำเป็นต้องมีอยู่ในเฉพาะผู้ประกอบการหรือเจ้าของกิจการเท่านั้น หากเพียงทุกคนสามารถมองอาชีพของตนเองเป็นเสมือนธุรกิจที่ต้องรับผิดชอบ ไม่ว่าจะมออาชีพใดก็ย่อมล้วนแต่จำเป็นต้องมีคุณลักษณะของความเป็นผู้ประกอบการ เพื่อให้บรรลุเป้าหมาย ประสบความสำเร็จ เต็มโตและเป็นที่จับตามอง นำไปสู่โอกาสที่ดีในอนาคต (Dan Sanchez, 2016) นอกจากนี้ยังมีกรอบอุปนิสัยที่พบว่าจะช่วยส่งเสริมความเป็นผู้ประกอบการให้กลายเป็นผู้มีคุณลักษณะผู้ประกอบการที่มีประสิทธิผลสูงนั่นคือเจ็ดอุปนิสัยพัฒนาสู่ผู้มีประสิทธิผลสูง (The 7 Habit of Highly Effective People) อุปนิสัยทั้ง 7 ประการนี้เกิดจากการศึกษาพฤติกรรมหรืออุปนิสัยของผู้ที่ประสบความสำเร็จแล้วของ Stephen R. Covey โดยหากบุคคลยอมที่จะปรับเปลี่ยนลักษณะนิสัยบางประการ แม้การปรับ เปลี่ยนนิสัยจะเป็นสิ่งที่ยากมากแต่ถ้าทำได้ นั่นก็หมายถึงกำลังที่จะเข้าสู่การเป็นบุคคลที่มีประสิทธิผลสูงนั่นเอง (ประคัลภ์ ปัทมพลงกูร, 2555)

ผู้ศึกษาจึงสนใจศึกษาความสัมพันธ์ระหว่างอุปนิสัยของผู้มีประสิทธิผลสูงกับความเป็นผู้ประกอบการ โดยเลือกศึกษา คณะห้า มหาวิทยาลัยเชียงใหม่ ที่ผู้ศึกษาได้ศึกษาในระดับปริญญาตรีและทางคณะมีหลักสูตรที่มุ่งเน้นการสร้างบัณฑิตที่มีความรู้และความเชี่ยวชาญในสาขาวิชา 9 สาขา โดยคณะห้ามีวิสัยทัศน์ด้านวิชาการที่จะพัฒนาศักยภาพของคนชุมชน ทร์พยากรและสิ่งแวดล้อม ด้วยการบูรณาการระหว่างการศึกษา องค์ความรู้จากการวิจัยและพัฒนา การบริหารที่มีประสิทธิผลและมีประสิทธิภาพ ด้วยความคิดสร้างสรรค์เชิงสหวิทยาการ ด้วยความมีคุณธรรมและจริยธรรม เพื่อร่วมสรรค์สร้างสังคมที่ยั่งยืน

## แนวคิดและทฤษฎี

คุณลักษณะของการเป็นผู้ประกอบการ (Personal Entrepreneurial Characteristics) หรือที่เรียกว่า PECs จากการพัฒนาของ Management Systems International (MSI) และ McBer Team : Azarcon, Ernie Roy S., 2008 (อ้างอิงใน อรพิน สันติธีรากุล, 2560) ซึ่งประกอบไปด้วย 3 ศักยภาพ 10 คุณลักษณะได้แก่ 1. ศักยภาพแห่งความสำเร็จ ประกอบด้วย การแสวงหาโอกาส ความมุ่งมั่น ความมีพันธะ ต่องาน ความผูกพัน รับผิดชอบในงาน ความต้องการฝ่าฝืนทางด้านคุณภาพและประสิทธิภาพ และความกล้าเสี่ยง 2. ศักยภาพแห่งการวางแผน ประกอบด้วย การตั้งเป้าหมาย การประเมินอย่างมีระบบ และการแสวงหาข้อมูล 3. ศักยภาพแห่งอำนาจ ประกอบด้วย การชี้ชวน การชักชวน การมีเครือข่าย และความเชื่อมั่นในตนเอง

แนวคิดอุปนิสัย 7 ประการ ของผู้มีประสิทธิผลสูง จากการศึกษาของ Covey 1988 (อ้างอิงใน ประคัลภ์ ปณิตพลังกูร, 2555) ได้ทำการค้นคว้า รวบรวมและอธิบายเขียนเรื่องราวเกี่ยวกับอุปนิสัย 7 ประการสำหรับผู้ทรงประสิทธิผลสูง ของ Stephen R. Covey ที่ระบุไว้อย่างชัดเจนว่า นิสัยทั้ง 7 นี้ ถ้าทำอย่างสม่ำเสมอ จะทำให้เราเป็นบุคคลที่มีประสิทธิผลสูง ซึ่งจากผลการสำรวจของบริษัทของผู้เขียนเอง จะเห็นว่า มีหลายๆ คนที่สามารถประสบความสำเร็จได้ อุปนิสัยที่ 1 ปี-โปรแอกทีฟ อุปนิสัยที่ 2 เริ่มต้นด้วยจุดมุ่งหมายในใจ อุปนิสัยที่ 3 ทำสิ่งที่สำคัญก่อน อุปนิสัยที่ 4 คิดแบบชนะ/ชนะ อุปนิสัยที่ 5 เข้าใจผู้อื่นก่อน แล้วจึงให้ผู้อื่นเข้าใจเรา อุปนิสัยที่ 6 ผนึกพลังประสานความต่าง และอุปนิสัยที่ 7 กลับรอยยิ้มให้คนอื่นอยู่เสมอ

## วิธีการศึกษา

ประชากรในการศึกษา คือ นักศึกษาชั้นปีที่ 4 คณะห้า มหาวิทยาลัยเชียงใหม่ซึ่งมีจำนวนทั้งหมด 675 ราย (สำนักทะเบียนและประมวลผล มหาวิทยาลัยเชียงใหม่, 2560) โดยใช้วิธีการกำหนดประชากรตัวอย่างวิธี ทาโร ยามาเน่ เทคนิคการสุ่มตัวอย่างแบบไม่ใช้ความน่าจะเป็น กำหนดค่าความเชื่อมั่นที่ 95% ที่ระดับนัยสำคัญ 0.05 ได้จำนวนกลุ่มตัวอย่างทั้งสิ้น 252 ราย เก็บรวบรวมข้อมูลใช้โดยใช้แบบสอบถาม (Questionnaire) จำนวนทั้งหมด 252 ชุด เก็บข้อมูลจากนักศึกษาที่กำลังศึกษาในระดับปริญญาตรี ชั้นปีที่ 4 ณ ปีการศึกษา 2560 คณะห้า มหาวิทยาลัยเชียงใหม่

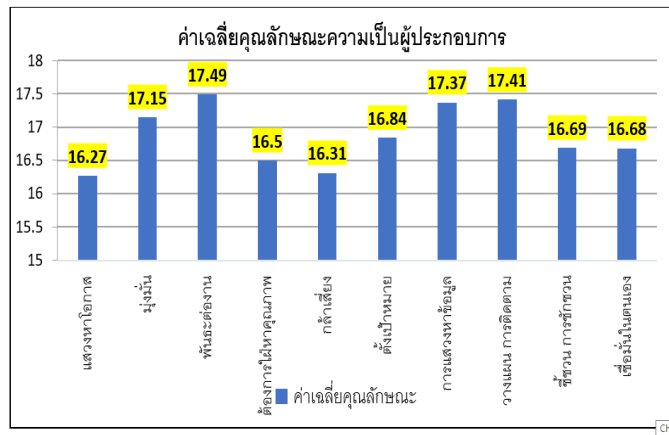
ส่วนที่ 1 แบบสอบถามคุณลักษณะทั่วไปของผู้ตอบแบบสอบถาม ประกอบด้วย เพศ อายุ สาขาวิชา เกรดเฉลี่ยสะสม เคยทำงานพิเศษระหว่างกำลังศึกษาหรือไม่ ได้เข้าร่วมกิจกรรมของคณะและมหาวิทยาลัยเชียงใหม่บ่อยแค่ไหน เคยเป็นผู้ริเริ่มหรือมีส่วนร่วมในการจัดกิจกรรมนักศึกษาหรือไม่ เคยเรียนรู้อุปนิสัยตามหลักการเจ็ดอุปนิสัยพัฒนาสู่ผู้มีประสิทธิผลสูงหรือไม่ เคยเรียนรู้เกี่ยวกับคุณลักษณะความเป็นผู้ประกอบการหรือไม่

ส่วนที่ 2 แบบวัดคุณลักษณะความเป็นผู้ประกอบการด้วยตนเอง (PECs) จากการพัฒนาของ Management Systems International (MSI) และ McBer Team : Azarcon, Ernie Roy S., 2008 (อ้างอิงใน อรพิน สันติธีรากุล, 2560) เป็นแบบวัดแบบประเมินตนเอง คำถามที่ใช้ประกอบด้วย 55 ข้อความสั้นๆ ให้อ่านแต่ละข้อและตัดสินใจวัดความเป็นตัวเอง ถามความคิดเห็น ความรู้สึกและการกระทำของนักศึกษา เพื่อวัดคุณลักษณะความเป็นผู้ประกอบการ เพื่อเป็นการประเมินตนเองว่ามีความสามารถที่จะเป็นผู้ประกอบการที่ประสบความสำเร็จได้มากน้อยเพียงใด โดยให้ตอบระดับความสอดคล้องกับความเป็นจริง โดยเป็นข้อคำถามแบบมาตราประมาณค่า (Rating Scale) 5 ระดับ ได้แก่ ตลอดเวลา ปกติ บางครั้ง น้อย ไม่เคย

ส่วนที่ 3 แบบประเมินตนเอง ซึ่งนำมาจากแบบประเมินตนเองเจ็ดอุปนิสัยพัฒนาสู่ผู้มีประสิทธิผลสูงของ Covey (2010: online อ้างอิงในธัตถธรรณญ์ เกียรติไชยากร, 2554: 286-291) ประกอบด้วย แบบวัดบัญชีชื่อใจ ความสมดุลในการดำเนินชีวิต และเจ็ดอุปนิสัย

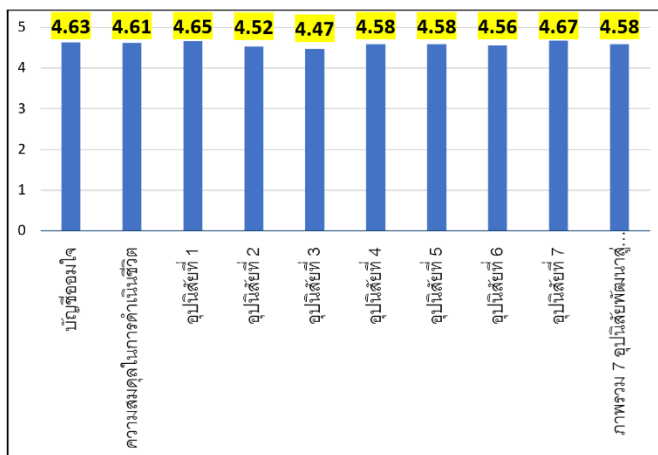
พัฒนาสู่ผู้มีประสิทธิผลสูง โดยให้ตอบระดับความสอดคล้องกับความเป็นจริง โดยเป็นข้อคำถามแบบมาตราประมาณค่า (Rating Scale) 6 ระดับ ได้แก่ น้อยที่สุด น้อย ค่อนข้างน้อย ค่อนข้างมาก มาก มากที่สุด

ผลการศึกษา อภิปรายผลการศึกษาและข้อเสนอแนะผลการศึกษา



ภาพที่ 1 แสดงคะแนนเฉลี่ยคุณลักษณะความเป็นผู้ประกอบการ

1. นักศึกษาคณะห้า มหาวิทยาลัยเชียงใหม่ มีคะแนนเฉลี่ยคุณลักษณะความเป็นผู้ ประกอบการทั้ง 10 ข้อ อยู่ในเกณฑ์ดีมีคะแนนเฉลี่ยทุกด้านมากกว่า 12.5 โดยพบว่า มีคุณลักษณะความมีพันธะต่องาน ความผูกพัน ความรับผิดชอบในงานมีคะแนนเฉลี่ยสูงสุดเท่ากับ 17.49 และมีคุณลักษณะการแสวงหาโอกาสมีคะแนนเฉลี่ยต่ำสุดเท่ากับ 16.27



ภาพที่ 2 แสดงค่าเฉลี่ยอุปนิสัยพัฒนาสู่ผู้มีประสิทธิผลสูง

2. นักศึกษาคณะห้า มหาวิทยาลัยเชียงใหม่ มีค่าเฉลี่ยอุปนิสัยพัฒนาผู้ที่มีประสิทธิผลสูงทุกด้านอยู่ในระดับมาก โดย พบว่ามีอุปนิสัยที่ 7 ใกล้เคียงให้ผมอยู่เสมอ มีค่าเฉลี่ยมากที่สุดเท่ากับ 4.67 ส่วนอุปนิสัยที่ 3 ทำสิ่งที่สำคัญก่อน มีค่าเฉลี่ยต่ำที่สุดเท่ากับ 4.47

	PECs01	PECs02	PECs03	PECs04	PECs05	PECs06	PECs07	PECs08	PECs09	PECs10
H01	0.043	.193**	.263**	0.086	.140*	.306**	.211**	.298**	.233**	.158**
H02	0.012	.263**	.360**	.132*	.174**	.298**	.226**	.395**	.270**	.153**
H1	0.018	.225**	.286**	0.117	.215**	.322**	.257**	.327**	.174**	.227**
H2	.158*	.186**	.270**	0.082	.276**	.419**	.184**	.281**	.231**	.216**
H3	0.107	.166**	.252**	0.093	.211**	.334**	.149**	.301**	0.119	.134**
H4	0.028	.213**	.347**	.151*	.177**	.332**	.233**	.394**	.255**	.174**
H5	0.103	.222**	.280**	.146*	.271**	.309**	.214**	.320**	.209**	0.102
H6	.170**	.289**	.346**	.183**	.296**	.378**	.197**	.345**	.285**	.195**
H7	0.122	.197**	.242**	.206**	.231**	.281**	.241**	.334**	.267**	.181**

ภาพที่ 3 ค่าสัมประสิทธิ์สหสัมพันธ์ระหว่าง 10 คุณลักษณะของผู้ประกอบการกับ ระดับบัญชีออมใจ ระดับสมดุลในการดำเนินชีวิต และ 7 อุปนิสัยพัฒนาผู้ที่มีประสิทธิผลสูง

3. นักศึกษาคณะห้า มหาวิทยาลัยเชียงใหม่ ค่าสัมประสิทธิ์สหสัมพันธ์ระหว่าง 10 คุณลักษณะของผู้ประกอบการ กับ 7 อุปนิสัยพัฒนาผู้ที่มีประสิทธิผลสูงอยู่ในระดับปานกลาง ทุกความสัมพันธ์มีลักษณะความสัมพันธ์กันในทางบวก โดยพบว่า การตั้งเป้าหมายมีความสัมพันธ์กับอุปนิสัยที่ 2 เริ่มต้นด้วยจุดมุ่งหมายในใจสูงที่สุดมีค่าสัมประสิทธิ์สหสัมพันธ์ 0.419

## อภิปรายผลการศึกษา

จากผลการศึกษา พบว่า นักศึกษาระดับปริญญาตรี คณะห้า ชั้นปีที่ 4 มหาวิทยาลัยเชียงใหม่ มีคุณลักษณะความเป็นผู้ประกอบการ ทุกคุณลักษณะอยู่ในเกณฑ์ดี แสดงให้เห็นว่าแนวทางการเรียนการสอนของคณะห้า มหาวิทยาลัยเชียงใหม่เป็นไปในแนวทางที่อยู่แล้ว สามารถพัฒนาต่อไปเพื่อเพิ่มศักยภาพในกับนักศึกษา โดยสามารถดึงเอาจุดแข็งมาต่อยอดและปรับปรุงจุดอ่อน โดยหากพิจารณาจากผลการศึกษา พบว่า นักศึกษามีคะแนนเฉลี่ยสูงที่สุดในส่วนของความมีพันธะต่องาน ความผูกพัน ความรับผิดชอบในงาน ลำดับถัดมา คือ คุณลักษณะการวางแผน ติดตาม ประเมินอย่างมีระบบ รองลงมาคือคุณลักษณะการแสวงหาข้อมูล คุณลักษณะความมุ่งมั่น คุณลักษณะการตั้งเป้าหมาย การชี้ชวน ชักชวน มีเครือข่าย คุณลักษณะความเชื่อมั่นในตนเอง คุณลักษณะความต้องการใฝ่หาคุณภาพประสิทธิภาพ คุณลักษณะความกล้าเสี่ยงและมีค่าเฉลี่ยต่ำที่สุดคือคุณลักษณะการแสวงหาโอกาสจากผลการศึกษาฯ พบอีกว่า ประสบการณ์การในการเรียนรู้เกี่ยวกับคุณลักษณะของความเป็นผู้ประกอบการ ไม่มีค่าแตกต่างกันของค่าเฉลี่ยระดับอุปนิสัยอย่างมีนัยสำคัญทางสถิติ ที่ระดับนัยสำคัญ .05 ซึ่งไม่สอดคล้องกับผลการศึกษาของ นิชนันท์ ชันชนะ(2553) ที่ศึกษาเรื่อง การศึกษาผลการประเมินคุณลักษณะของความเป็นผู้ประกอบการของนักศึกษา รายวิชาการเป็นผู้ประกอบการ มหาวิทยาลัยฟาร์อีสเทอร์น จังหวัดเชียงใหม่ พบว่า ค่าเฉลี่ยคุณลักษณะความเป็นผู้ประกอบการแต่ละด้าน ทั้งก่อนและหลังการเรียนมีแตกต่างกันอย่างมีนัยสำคัญทางสถิติที่ .01

จากผลการศึกษา นักศึกษาระดับปริญญาตรี คณะห้า ชั้นปีที่ 4 มหาวิทยาลัยเชียงใหม่ มีค่าเฉลี่ยระดับบัญชีออมใจ ความสมดุลในการดำเนิน และ 7 อุปนิสัยพัฒนาผู้ที่มีประสิทธิผลสูงอยู่ในระดับมากทั้งหมด ซึ่งแสดงให้เห็นว่านักศึกษามีความพร้อมและมีพื้นฐานที่ดีที่จะพัฒนาศักยภาพของตนเองเพื่อแข่งขันในสังคมภายนอก โดยอุปนิสัยที่ 7 ใกล้เคียงให้ผมอยู่เสมอ มีคะแนนเฉลี่ยสูงที่สุด ถัดมาคือ

อุปนิสัยที่ 1 ปี-โปรแอกทีฟ อุปนิสัยที่ 4 คิดแบบชนะ/ชนะ ความสมดุลในการดำเนินชีวิต บัญชีออมใจ อุปนิสัยที่ 5 เข้าใจผู้อื่นก่อน และจึงให้ผู้อื่นเข้าใจเรา อุปนิสัยที่ 6 ฝึกพลังประสานความต่าง อุปนิสัยที่ 2 เริ่มต้นด้วยจุดมุ่งหมายในใจ และอุปนิสัยที่ 3 ทำสิ่งที่สำคัญก่อน ตามลำดับ ซึ่งไม่สอดคล้องกับผลการศึกษาของ สุภาวดี อุสิทธิ์ (2554) ที่ทำการศึกษาเรื่อง การวัดระดับอุปนิสัยของนักศึกษาคณะห้า มหาวิทยาลัยเชียงใหม่ โดยใช้หลักการเจ็ดอุปนิสัยสำหรับผู้ทรงประสิทธิผลยิ่ง ผลการศึกษาพบว่า นักศึกษามีค่าเฉลี่ยอุปนิสัยที่ 1 ปี-โปรแอกทีฟ สูงที่สุด แต่สอดคล้องในส่วนของอุปนิสัยที่ 3 ทำสิ่งที่สำคัญก่อน ยังคงมีค่าเฉลี่ยต่ำที่สุด

### ข้อเสนอแนะ

1. เนื่องจากผลการศึกษาแสดงให้เห็นว่านักศึกษาชั้นปีที่ 4 คณะห้า มีอุปนิสัยที่ 3 ทำสิ่งที่สำคัญก่อนได้คะแนนเฉลี่ยต่ำที่สุดใน 7 อุปนิสัย วิธีการพัฒนาอุปนิสัยที่ 3 ผู้ศึกษาจึงเสนอคำแนะนำให้ทางคณะมีการจัดอบรมหรือเพิ่มกิจกรรมให้นักศึกษาลองทำตาราง Time Management Matrix เพื่อจัดลำดับความสำคัญของงานและการบริหารเวลา โดยแบ่งมองกิจกรรมหรืองานออกเป็น 2 มุม คือ มุมของความสำคัญและมุมของความเร่งด่วน อีกวิธีคือการทำ Weekly Schedule และ Monthly Schedule เพื่อให้เห็นภาพรวมกิจกรรมทั้งหมดที่จะเกิดขึ้นในแต่ละสัปดาห์ นักศึกษาจะสามารถจัดแนวทางดำเนินงานด้วยตนเอง เพื่อให้บรรลุเป้าหมายที่วางไว้ทั้งระยะสั้นและระยะยาว

2. คณะห้า มหาวิทยาลัยเชียงใหม่ควรส่งเสริมให้นักศึกษามีประสบการณ์การเป็นผู้ริเริ่มหรือมีส่วนร่วมในการจัดกิจกรรมนักศึกษาและส่งเสริมการเข้าร่วมกิจกรรมของคณะและมหาวิทยาลัยเชียงใหม่ ผลการศึกษาพบว่า นักศึกษาที่เคยเป็นผู้ริเริ่มหรือมีส่วนร่วมในการจัดกิจกรรมนักศึกษามีผลการเข้าร่วมกิจกรรมบ่อยมีระดับค่าเฉลี่ยในทุกอุปนิสัยสูงกว่า โดยผู้ศึกษาเสนอแนะให้ทางคณะหรืออาจารย์ใช้วิธีการให้คะแนนพิเศษเพื่อเป็นการกระตุ้นนักศึกษาให้หันมาเข้าร่วมทำกิจกรรมเพิ่มมากขึ้น รวมถึงการสร้างเครือข่ายของนักศึกษาในมหาวิทยาลัยเดียวกันซึ่งมีผลต่อความสำเร็จในการสร้างเครือข่ายของสังคมผู้ประกอบการตามผลการศึกษาของ Stefan and Jonas (2009) จากการเก็บรวบรวมข้อมูลพบว่า กิจกรรมหลักๆของนักศึกษาคณะคณะห้า ได้มีการจัดกิจกรรมเพื่อพัฒนาศักยภาพของนักศึกษาในด้านต่างๆ ซึ่งทำให้นักศึกษาสามารถนำศักยภาพเหล่านั้นไปประยุกต์ใช้กับสถานการณ์ต่างๆหลังจากที่สำเร็จการศึกษาและก้าวเข้าสู่การทำงานจริง

3. มีประสบการณ์การในการเรียนรู้อุปนิสัยตามหลักการเจ็ดอุปนิสัยพัฒนาสู่ผู้มีประสิทธิภาพสูงซึ่งส่งผลต่อระดับบัญชีออมใจ ระดับสมดุลในการดำเนินชีวิตและระดับเจ็ดอุปนิสัยพัฒนาสู่ผู้มีประสิทธิภาพสูง อีกทั้งยังส่งผลต่อ ระดับ 10 คุณลักษณะความเป็นผู้ประกอบการ จึงเสนอแนะให้ทางคณะมีการจัดอบรมในหัวข้อนี้ เริ่มจากการจัดอบรมแก่นักศึกษาชั้นปีที่ 1 เพื่อให้มีพื้นฐานความรู้ตั้งแต่เริ่มต้น รวมถึงจัดให้มีการประเมินทักษะก่อนและหลังจัดอบรม โดยอาจจัดเป็นโครงการอบรมระยะสั้น เชิญท่านวิทยากรผู้มีความเข้าใจในหลักการเจ็ดอุปนิสัยพัฒนาสู่ผู้มีประสิทธิภาพสูง หรือ แทรกเสริมในหัวข้อการเรียนรู้อบรม รวมถึงอาจให้อาจารย์ผู้สอน เสริมความรู้เหล่านี้เข้าไปในรูปแบบการเล่าประสบการณ์ รวมถึงเสริมสร้างประสบการณ์การในการเรียนรู้คุณลักษณะความเป็นผู้ประกอบการอย่างถูกต้องและครบถ้วน ในทุกปีการศึกษาเพื่อสังเกตความเปลี่ยนแปลง ทบทวนเน้นย้ำเพื่อนำไปสู่การปรับปรุงและพัฒนาแก้ไขหลักสูตร เพื่อเป็นประโยชน์แก่ตัวนักศึกษาปัจจุบันและที่กำลังจะก้าวสู่ชีวิตการทำงานต่อไป

## บรรณานุกรม

- กัลยา วานิชย์บัญชา. (2549). *หลักสถิติ* (พิมพ์ครั้งที่ 8). กรุงเทพฯ: ธรรมสาร.
- คณะห้า มหาวิทยาลัยเชียงใหม่. *รายละเอียดข้อมูลทั่วไปเกี่ยวกับคณะห้า*. สืบค้นจาก <https://facultyv.cmu.ac.th>
- นิชนันท์ ชันชนะ และสุธีรา พงกษากร. (2553). การศึกษาผลการประเมินคุณลักษณะของความเป็นผู้ประกอบการของนักศึกษา รายวิชาการเป็นผู้ประกอบการ มหาวิทยาลัยพาร์อีสเทอร์น จังหวัดเชียงใหม่. *วารสารวิชาการมหาวิทยาลัยพาร์อีสเทอร์น* 4(1).
- ประคัลภ์ ปันทพลังกูร. (2555). *7 Habits of highly effective people*. สืบค้นจาก <https://prakal.wordpress.com>
- ฝ่ายเทคโนโลยีสารสนเทศและประมวลผลการศึกษานักทะเบียนและประมวลผล มหาวิทยาลัยเชียงใหม่. นักศึกษาปีการศึกษา 2560. สืบค้นจาก <http://www1.reg.cmu.ac.th/regstdsearch/index.php>
- วันวิสาข์ โชคพรหมอนันต์ และวิโรจน์ เจษฎาลักษณ์. (2558). คุณลักษณะของผู้ประกอบการที่มีต่อความสำเร็จในการดำเนินธุรกิจ ของผู้ประกอบการร้านค้าในตลาดนัดดอนหาวาย จังหวัดนครปฐม. *Veridian E-Journal* 8(2).
- สุภาวดี อุสิทธิ์. (2554). *การวัดระดับอุปนิสัยของนักศึกษาคณะวิศวกรรมศาสตร์มหาวิทยาลัยเชียงใหม่ โดยใช้หลักการเจ็ดอุปนิสัย สำหรับผู้ทรงประสิทธิภาพยิ่ง*. (การค้นคว้าแบบอิสระหลักสูตรปริญญามหาธุรกิจมหาบัณฑิต คณะบริหารธุรกิจ มหาวิทยาลัยเชียงใหม่).
- อรพิน สันติธिरากุล. (2560). *การเป็นผู้ประกอบการและการจัดการธุรกิจขนาดย่อม*. เชียงใหม่: ภาควิชาการจัดการ คณะบริหารธุรกิจ มหาวิทยาลัยเชียงใหม่.
- Covey, Stephen R. (2004). *อุปนิสัย 7 ประการ พัฒนาสู่ผู้มีประสิทธิภาพสูง*. แปลจาก 7 Habits of Highly Effective People. แปลโดย สงกรานต์ จิตสุทธิภากร และนิรันดร์ เกชาคุปต์. กรุงเทพฯ: เม็ดทราย พรินต์ติ้ง.
- Dan Sanchez. (2016). *Entrepreneurship Is for Everybody*. Retrieved from <https://fee.org/articles/entrepreneurship-is-for-everybody/Daniel>.
- James and Ron. (2010). *21st Century Skills: Rethinking How Students Learn (Leading Edge)*. United States: Solution Tree Press.
- Nanna, S., Kraussa, J., Schoberb, M., Gloora, P. A., Fischbacha, K., & Führesb, H. (2009). Comparing the structure of virtual entrepreneur networks with business effectiveness. *Procedia - Social and Behavioral Sciences*, 2(4), 6483-6496.
- Partnership for 21st Century Skills Framework definition. 2010). Retrieved from <http://www.p21.org/documents/P21-Framework-Definitions.pdf>