

ความสัมพันธ์ระหว่างความเป็นผู้ประกอบการ กับอุปนิสัยของผู้มีประสิทธิผลสูงของ
นักศึกษาคนหนึ่ง มหาวิทยาลัยเชียงใหม่

Relationship Between Entrepreneurship and Habits of Highly Effective People of Students
of Faculty I, Chiang Mai University

นภาพร สายอุบล* และอรพิน สันติธีรากลัก*

บทคัดย่อ

การค้นคว้าแบบอิสระครั้งนี้ มีวัตถุประสงค์คือ 1. เพื่อศึกษาระดับคุณลักษณะความเป็นผู้ประกอบการ ของนักศึกษาระดับปริญญาตรี ชั้นปีที่ 4 ปีการศึกษา 2560 คณะหนึ่ง มหาวิทยาลัยเชียงใหม่ 2. เพื่อศึกษาระดับเจตคติอุปนิสัยพัฒนาสู่ผู้มีประสิทธิผลสูง ของนักศึกษาระดับปริญญาตรี ชั้นปีที่ 4 ปีการศึกษา 2560 คณะหนึ่ง มหาวิทยาลัยเชียงใหม่ 3. เพื่อศึกษาความสัมพันธ์ระหว่างระดับคุณลักษณะของความเป็นผู้ประกอบการกับระดับเจตคติอุปนิสัยพัฒนาสู่ผู้มีประสิทธิผลสูง ของนักศึกษาระดับปริญญาตรี ชั้นปีที่ 4 ปีการศึกษา 2560 คณะหนึ่ง มหาวิทยาลัยเชียงใหม่ โดยกลุ่มตัวอย่างที่ศึกษาครั้งนี้คือ นักศึกษาที่กำลังศึกษาอยู่ในระดับปริญญาตรี ชั้นปีที่ 4 ปีการศึกษา 2560 คณะหนึ่ง มหาวิทยาลัยเชียงใหม่ กำหนดกลุ่มตัวอย่างด้วยวิธี ทาโร ยามาเน่ กำหนดค่าความเชื่อมั่น 95% รวมกลุ่มตัวอย่างทั้งสิ้น 218 คน และเก็บรวบรวมข้อมูลโดยใช้แบบสอบถาม วิเคราะห์ข้อมูลด้วยสถิติพื้นฐาน ได้แก่ ความถี่ ร้อยละ ค่าเฉลี่ย ค่าเบี่ยงเบนมาตรฐาน ใช้วิธีการทดสอบความแตกต่างระหว่างค่าเฉลี่ยสองกลุ่ม การวิเคราะห์ความแปรปรวนแบบจำแนกทางเดียว และการวิเคราะห์แบบสหสัมพันธ์แบบเพียร์สัน

ผลการศึกษาพบว่ากลุ่มตัวอย่างส่วนใหญ่เป็นเพศหญิง อายุ 22 ปี ศึกษาในหลักสูตรภาคปกติ มีเกรดเฉลี่ยสะสมอยู่ในช่วง 2.50 – 2.99 เคยมีประสบการณ์ในการทำงานพิเศษหรือหารายได้เสริม มีประสบการณ์ในการเข้าร่วมกิจกรรมของคณะและมหาวิทยาลัยเป็นบางครั้ง ไม่เคยมีประสบการณ์ในการเป็นผู้ริเริ่ม ผู้นำ หรือมีส่วนร่วมในการจัดกิจกรรมนักศึกษา เคยมีประสบการณ์ในการเรียนรู้เกี่ยวกับเจตคติอุปนิสัยพัฒนาสู่ผู้มีประสิทธิผลสูง และเคยมีประสบการณ์ในการเรียนรู้เกี่ยวกับคุณลักษณะของความเป็นผู้ประกอบการ

กลุ่มตัวอย่างคือนักศึกษาคนหนึ่ง มหาวิทยาลัยเชียงใหม่ มีภาพรวมระดับคุณลักษณะความเป็นผู้ประกอบการในแต่ละด้านเป็นจุดแข็ง ซึ่งแต่ละด้านมีคะแนนสูงกว่า 12.5 แสดงว่าคุณลักษณะในการเป็นผู้ประกอบการอยู่ในเกณฑ์ดี มีโอกาสที่จะประสบความสำเร็จสูง และต้องพัฒนาตลอดไปเนื่องจากถือว่าเป็นจุดแข็ง โดยมีระดับคะแนนคุณลักษณะด้านการแสวงหาข้อมูลสูงที่สุด รองลงมาคือด้านความมีพันธะต่องาน ความผูกพัน ความรับผิดชอบในงาน ลำดับถัดมาคือ ด้านการประเมินอย่างมีระบบ ด้านความมุ่งมั่น ด้านความเชื่อมั่นในตนเอง ด้านการตั้งเป้าหมาย ด้านการชี้ชวน การชักชวน การมีเครือข่าย ด้านความต้องการไม่หาคุณภาพและประสิทธิภาพ ความกล้าเสี่ยง และลำดับสุดท้ายคือการแสวงหาโอกาส มีระดับคะแนนต่ำที่สุดตามลำดับ

ค่าเฉลี่ยเจตคติอุปนิสัยพัฒนาสู่ผู้มีประสิทธิผลสูง กลุ่มตัวอย่างมีระดับอุปนิสัยที่ 5 การเข้าใจคนอื่นก่อนให้คนอื่นเข้าใจเรา อุปนิสัยที่ 4 การคิดแบบชนะ/ชนะ อุปนิสัยที่ 1 การเป็นฝ่ายเริ่มต้นทำก่อน อุปนิสัยแสดงพื้นฐานทางอารมณ์ อุปนิสัยที่ 7 การปล่อยให้คนอื่นอยู่เสมอ อุปนิสัยที่ 6 ผนึกพลังประสานความต่าง อุปนิสัยแสดงความสมดุลในการดำเนินชีวิต อยู่ในระดับมากตามลำดับ ส่วนอุปนิสัยที่ 2 การเริ่มต้นด้วยจุดมุ่งหมายในใจ อุปนิสัยที่ 3 การทำตามลำดับความสำคัญ และ มีค่าเฉลี่ยอยู่ในระดับค่อนข้างมากตามลำดับ

* นักศึกษาหลักสูตรบริหารธุรกิจมหาบัณฑิต มหาวิทยาลัยเชียงใหม่

** รองศาสตราจารย์ อาจารย์ภาควิชาการจัดการและการเป็นผู้ประกอบการ คณะบริหารธุรกิจ มหาวิทยาลัยเชียงใหม่

จากผลการทดสอบที่มีคะแนนเฉลี่ยแตกต่างกันอย่างมีนัยสำคัญทางสถิติ ที่ระดับนัยสำคัญ 0.5 พบว่า กลุ่มตัวอย่างมีคะแนนเฉลี่ยคุณลักษณะความเป็นผู้ประกอบการในแต่ละปัจจัยของคุณลักษณะทั่วไป ไม่แตกต่างกันอย่างมีนัยสำคัญทุกปัจจัย โดยมีคะแนนเฉลี่ยคุณลักษณะความเป็นผู้ประกอบการอยู่ในเกณฑ์ดีมีโอกาที่จะประสบความสำเร็จสูง และต้องพัฒนาตลอดไปเนื่องจากถือว่าเป็นจุดแข็ง

จากการวิเคราะห์เปรียบเทียบค่าเฉลี่ยของระดับอุปนิสัยตามหลักการเจ็ดอุปนิสัยพัฒนาสู่ผู้มีประสิทธิผลสูงกับคุณลักษณะทั่วไป พบว่า กลุ่มตัวอย่างที่มีเพศแตกต่างกัน มีระดับค่าเฉลี่ยเจ็ดอุปนิสัยพัฒนาสู่ผู้มีประสิทธิผลสูง อุปนิสัยแสดงความสมดุลในการดำเนินชีวิต และอุปนิสัยที่ 2 การเริ่มต้นด้วยจุดมุ่งหมายในใจ แตกต่างกันอย่างมีนัยสำคัญ กลุ่มตัวอย่างที่มีอายุแตกต่างกัน มีระดับค่าเฉลี่ยเจ็ดอุปนิสัยพัฒนาสู่ผู้มีประสิทธิผลสูง อุปนิสัยแสดงความสมดุลในการดำเนินชีวิต อุปนิสัยที่ 2 การเริ่มต้นด้วยจุดมุ่งหมายในใจ และอุปนิสัยที่ 3 การทำตามลำดับความสำคัญ แตกต่างกันอย่างมีนัยสำคัญ กลุ่มตัวอย่างที่ศึกษาในสาขาวิชาที่แตกต่างกัน มีระดับค่าเฉลี่ยเจ็ดอุปนิสัยพัฒนาสู่ผู้มีประสิทธิผลสูง อุปนิสัยแสดงความสมดุลในการดำเนินชีวิต แตกต่างกันอย่างมีนัยสำคัญ กลุ่มตัวอย่างที่มีเกรดเฉลี่ยสะสมแตกต่างกัน มีระดับค่าเฉลี่ยเจ็ดอุปนิสัยพัฒนาสู่ผู้มีประสิทธิผลสูง อุปนิสัยแสดงความสมดุลในการดำเนินชีวิต อุปนิสัยที่ 2 การเริ่มต้นด้วยจุดมุ่งหมายในใจ และอุปนิสัยที่ 3 การทำตามลำดับความสำคัญ แตกต่างกัน กลุ่มตัวอย่างที่มีประสบการณ์ในการทำงานพิเศษหรือหารายได้เสริม มีระดับค่าเฉลี่ยเจ็ดอุปนิสัยพัฒนาสู่ผู้มีประสิทธิผลสูง อุปนิสัยแสดงความสมดุลในการดำเนินชีวิต แตกต่างกันอย่างมีนัยสำคัญ กลุ่มตัวอย่างที่มีประสบการณ์ในการเข้าร่วมกิจกรรมของคณะและมหาวิทยาลัยแตกต่างกัน มีระดับค่าเฉลี่ยเจ็ดอุปนิสัยพัฒนาสู่ผู้มีประสิทธิผลสูง อุปนิสัยแสดงความสมดุลในการดำเนินชีวิต อุปนิสัยที่ 3 การทำตามลำดับความสำคัญ แตกต่างกันอย่างมีนัยสำคัญ กลุ่มตัวอย่างที่มีประสบการณ์ในการเป็นผู้ริเริ่ม การเป็นผู้นำ หรือเป็นผู้มีส่วนร่วมในการจัดกิจกรรมนันทศึกษา มีระดับค่าเฉลี่ยเจ็ดอุปนิสัยพัฒนาสู่ผู้มีประสิทธิผลสูง อุปนิสัยแสดงความสมดุลในการดำเนินชีวิต อุปนิสัยที่ 3 การทำตามลำดับความสำคัญ แตกต่างกันอย่างมีนัยสำคัญ กลุ่มตัวอย่างที่มีประสบการณ์ในการเรียนรู้เกี่ยวกับเจ็ดอุปนิสัยพัฒนาสู่ผู้มีประสิทธิผลสูง มีระดับค่าเฉลี่ยเจ็ดอุปนิสัยพัฒนาสู่ผู้มีประสิทธิผลสูง อุปนิสัยแสดงความสมดุลในการดำเนินชีวิต อุปนิสัยที่ 2 การเริ่มต้นด้วยจุดมุ่งหมายในใจ แตกต่างกันอย่างมีนัยสำคัญ กลุ่มตัวอย่างที่มีประสบการณ์ในการเรียนรู้เกี่ยวกับความเป็นผู้ประกอบการ มีระดับค่าเฉลี่ยเจ็ดอุปนิสัยพัฒนาสู่ผู้มีประสิทธิผลสูง อุปนิสัยแสดงความสมดุลในการดำเนินชีวิต อุปนิสัยที่ 2 การเริ่มต้นด้วยจุดมุ่งหมายในใจ และอุปนิสัยที่ 3 การทำตามลำดับความสำคัญ และอุปนิสัยที่ 6 การฝึกประสานความต่าง แตกต่างกันอย่างมีนัยสำคัญ

จากการศึกษาระดับความสัมพันธ์ระหว่างคุณลักษณะการเป็นผู้ประกอบการกับเจ็ดอุปนิสัยพัฒนาสู่ผู้มีประสิทธิผลสูง พบว่ากลุ่มตัวอย่างมีคุณลักษณะความเป็นผู้ประกอบการ คุณลักษณะการตั้งเป้าหมาย กับอุปนิสัยที่ 2 การเริ่มต้นด้วยจุดมุ่งหมายในใจ โดยมีค่าสัมประสิทธิ์สหสัมพันธ์แบบเพียร์สันสูงที่สุด มีความสัมพันธ์กันในระดับปานกลาง และคุณลักษณะการแสวงหาข้อมูลกับอุปนิสัยแสดงความสมดุลในการดำเนินชีวิต มีค่าสัมประสิทธิ์สหสัมพันธ์แบบเพียร์สันต่ำที่สุด มีความสัมพันธ์กันในระดับต่ำ โดยมีความสัมพันธ์กันในทางบวก แสดงถึงความสัมพันธ์ในทิศทางเดียวกัน ที่ระดับนัยสำคัญทางสถิติที่ระดับ 0.05 ซึ่งหมายความว่าหากนักศึกษานักศึกษาหนึ่ง มหาวิทยาลัยเชียงใหม่ มีระดับคุณลักษณะความเป็นผู้ประกอบการเพิ่มขึ้น จะส่งผลให้มีระดับเจ็ด อุปนิสัยพัฒนาสู่ผู้มีประสิทธิผลสูงเพิ่มขึ้นเช่นเดียวกัน

ABSTRACT

The objective of this research was to study entrepreneurship aspects and habits of highly effective people, and the relationship between entrepreneurship and habits of highly effective people of 4th year students in 2017 at a faculty in Chiang Mai University. The samples were 218 fourth year students in 2017 at a faculty in Chiang Mai University. The sample group

was designated by Taro Yamane method at the significance value of 95%. The data was analyzed using fundamental statistics, namely frequency, percentage, mean, standard deviation, one - way ANOVA, and Pearson's Multi - relationship Analysis.

The results of the study showed that most of the samples were female, 22 years old, studying in a regular program, with grade point average of 2.50 - 2.99. They had experience working at part - time jobs to earn extra income. They sometimes participated in the activities organized by the Faculty or the University. They had no experience being initiator, leader or participant in organizing students' activities. They have learned about habits of highly effective people and entrepreneurship.

The samples showed strength in terms of entrepreneurship with the score being higher than 12.5 which indicated that their entrepreneurship was good. They have a good chance to become successful, therefore their entrepreneurship has to be continuously developed. The aspect that was ranked the highest was information searching. Next in line were obligation, relationship, and responsibility. After these were systematic evaluation, passion, self - confidence, goal setting, solicitation, persuasion, networking, need for quality and effectiveness, risk taking, and opportunity seeking, respectively.

For the samples' 7 habits of highly effective people, the following habits were ranked at the high level: habit 5 - Seek First to Understand, habit 4 - Think Win - Win, habit 1 - Be Proactive, showing fundamental feelings, habit 7 - Sharpen the Saw, habit 6 - Synergize, and balance in living. Habit 2 - Begin with the End in Mind and habit 3 - Put First Things First were ranked at the somewhat high level.

From the analysis of entrepreneurship against different general information at the statistical significance of 0.5, it was found that different general information did not result in differences in entrepreneurship.

From the analysis of the 7 habits of highly effective people against different general information, it was found that the difference in sex resulted in significant differences in development to become effective people, balance in living, and habit 2 - Begin with the End in Mind. The difference in age resulted in significant differences in balance in living, Habit 2 - Begin with the End in Mind, and habit 3 - Put First Things First. The difference in major subject resulted in significant difference in balance in living. The difference in grade point average resulted in differences in balance in living, Habit 2 - Begin with the End in Mind, and habit 3 - Put First Things First. The difference in working at part - time jobs to earn extra income resulted in significant difference in balance in living. The difference in experience in participating in activities organized by the Faculty and the University resulted in significant differences in balance in living and habit 3 - Put First Things First. The difference in experience being initiator, leader to participant in organizing students' activities resulted in significant difference in balance in living and habit 3 - Put First Things First. The difference in learning about habits of highly effective people resulted in significant differences in balance in living and habit 2 - Begin with the End in Mind. The difference in learning about entrepreneurship resulted in significant differences in balance in living, Habit 2 - Begin with the End in Mind, habit 3 - Put First Things First, and habit 6 - Synergize.

From the study of the relationship between entrepreneurship and the 7 habits of highly effective people, it was found that entrepreneurship, goal setting, and habit 2 - Begin with the End in Mind showed the highest Pearson's correlation coefficient. The relationship was at the medium level. Information searching and balance in living showed the lowest Pearson's

multi-relationship value. The relationship was positive, in the same direction, at the low level, and with the statistical significance of 0.05. This means that students from a university which showed increasing level of entrepreneurship would also show increasing level of habits of highly effective people as well.

บทนำ

ศตวรรษที่ 21 ได้ก้าวเข้ามาพร้อมกับการเปลี่ยนแปลงที่มีการขยายตัวทางเทคโนโลยี และอุตสาหกรรมแบบก้าวกระโดด ทำให้มนุษย์พัฒนาตนเองให้มีสมรรถนะหรือทักษะต่างๆ ที่เรียกว่า 21st Century Skills ซึ่งประกอบด้วย ความรู้เกี่ยวกับโลก ความรู้เกี่ยวกับการเงิน เศรษฐศาสตร์ ธุรกิจ และการเป็นผู้ประกอบการ ความรู้ด้านการเป็นพลเมือง ความรู้ด้านสุขภาพ และความรู้ด้านสิ่งแวดล้อม ซึ่งหนึ่งในนั้นคือการเป็นผู้ประกอบการเป็นกระบวนการพลวัตของการมีวิสัยทัศน์ การเปลี่ยนแปลง และการสร้างสรรค์ ซึ่งจำเป็นต้องใช้พลังงานและความกระตือรือร้นเพื่อนำแนวความคิดใหม่ไปสู่การปฏิบัติและการแก้ปัญหาที่สร้างสรรค์ นอกเหนือจากนั้น บุคคลที่จะเป็นผู้ประกอบการที่ประสบความสำเร็จ สามารถดำเนินธุรกิจได้อย่างมีประสิทธิภาพจำเป็นต้องเป็นบุคคลที่มีคุณลักษณะแตกต่างจากบุคคลทั่วไปจากการศึกษาเรื่อง 7 อุปนิสัยพัฒนาสู่ผู้มีประสิทธิภาพสูง ของ Stephen R. Covey พบว่า อุปนิสัยทั้ง 7 ประการ เป็นรากฐานที่จะทำให้คนมีประสิทธิภาพและประสิทธิผลในการทำงาน ผู้ศึกษามีความสนใจที่จะศึกษานักศึกษาคณะหนึ่ง มหาวิทยาลัยเชียงใหม่ มีคุณลักษณะของความเป็นผู้ประกอบการ และเจตอุปนิสัยพัฒนาสู่ผู้มีประสิทธิภาพสูงหรือไม่ ระดับใด เพื่อผลิตบัณฑิตที่มีประสิทธิภาพมีความรู้ความสามารถตรงตามความต้องการของ เป็นนักวิเคราะห์ นักแก้ไขปัญหาโดยใช้เหตุและผล รวมทั้งการเตรียมความพร้อมในทุกๆ ด้านเพื่อให้บัณฑิตได้ก้าวออกสู่ตลาดแรงงานหรือก้าวเข้าสู่การเป็นผู้ประกอบการธุรกิจในด้านต่างๆ ที่ประสบความสำเร็จแนวคิดและทฤษฎี

แนวคิดและทฤษฎีเกี่ยวกับความเป็นผู้ประกอบการ

คุณลักษณะการเป็นผู้ประกอบการ หมายถึง กระบวนการปฏิบัติการและการตัดสินใจที่นำไปสู่การเริ่มต้นสิ่งใหม่ เป็นลักษณะบุคลิกภาพของผู้ประกอบ ซึ่งรวมถึงทัศนคติและลักษณะพฤติกรรมที่ผู้ประกอบการได้ปฏิบัติในการดำเนินธุรกิจ บุคลิกการเป็นผู้ประกอบการจะแสดงพฤติกรรมตามที่ได้อธิบายไว้ในทฤษฎีและผลของสิ่งเร้าจากสภาพแวดล้อม (Zimmerer & Scarborough, 1996, p. 6) คุณลักษณะของการเป็นผู้ประกอบการ (Personal Entrepreneurial Characteristics) หรือที่เรียกว่า PECs ประกอบไปด้วย 3 ศักยภาพ 10 คุณลักษณะดังนี้ (อ้างอิงใน อรรถวิเศษ สันติศิริกุล, 2560) ประกอบไปด้วย 1) ศักยภาพแห่งความสำเร็จ ประกอบด้วย การแสวงหาโอกาส ความมุ่งมั่น ความมีพันธะต่องาน ความผูกพัน ความรับผิดชอบในงาน ความต้องการฝ่าฝืนทางด้านคุณภาพ และประสิทธิภาพ และความกล้าเสี่ยง 2) ศักยภาพแห่งการวางแผน ประกอบด้วย การตั้งเป้าหมาย การประเมินอย่างมีระบบ และการแสวงหาข้อมูล 3) ศักยภาพแห่งอำนาจ ประกอบด้วย การชี้ชวน การชักชวน การมีเครือข่าย และความเชื่อมั่นในตนเอง

แนวคิดทฤษฎีเกี่ยวกับหลักการเจตอุปนิสัยพัฒนาสู่ผู้มีประสิทธิภาพสูง

Stephen R. Covey ได้นำเสนอหลักการ 7 อุปนิสัยพัฒนาสู่ผู้มีประสิทธิภาพสูง (The 7 Habits of Highly Effective People) ซึ่งหลักการ 7 อุปนิสัยสำหรับผู้ทรงประสิทธิภาพสูงของ Stephen R. Covey ได้รับการยอมรับว่าเป็นรากฐานของความสำเร็จและความสุขที่ยั่งยืนในชีวิต ประกอบด้วย กลุ่มที่ 1 อุปนิสัยกลุ่มชัยชนะส่วนตัว ประกอบด้วยอุปนิสัยที่ 1 ปี - โพรแอกทีฟ อุปนิสัยที่ 2 เริ่มต้นด้วยจุดมุ่งหมายในใจ อุปนิสัยที่ 3 ทำสิ่งสำคัญก่อน กลุ่มที่ 2 อุปนิสัยกลุ่มชัยชนะในสังคม ประกอบด้วย อุปนิสัยที่ 4 คิดแบบชนะ/ชนะ ชนะ/ชนะ อุปนิสัยที่ 5 เข้าใจผู้อื่นก่อน แล้วจึงให้ผู้อื่นเข้าใจเรา อุปนิสัยที่ 6 ผนึกพลังประสานความ กลุ่มที่ 3 อุปนิสัยการเติมพลังชีวิต ประกอบด้วยอุปนิสัยที่ 7 ลับเลื่อยให้คมอยู่เสมอ Stephen R. Covey (2004, อ้างถึงใน สงกรานต์, จิตสุทธิภากร, และนิรันดร์ เกษาคุปต์, 2547)

วิธีการดำเนินการวิจัย

ขอบเขตเนื้อหา

การศึกษาเรื่องความสัมพันธ์ระหว่างความเป็นผู้ประกอบการ กับเจตคติอุปนิสัยพัฒนาสู่ผู้มีประสิทธิผลสูงตามหลักการของ Stephen R. Covey และงานวิจัยที่เกี่ยวข้อง ซึ่งจะทำการศึกษาในนักศึกษาคนหนึ่ง มหาวิทยาลัยเชียงใหม่

ประชากร

ประชากรที่ใช้ในการศึกษาครั้งนี้ คือ นักศึกษาที่กำลังศึกษาอยู่ในระดับปริญญาตรี ชั้นปีที่ 4 ปีการศึกษา 2560 คณะหนึ่ง มหาวิทยาลัยเชียงใหม่ ที่ ซึ่งมีจำนวนทั้งหมด 477 คน (มหาวิทยาลัยเชียงใหม่ ฝ่ายเทคโนโลยีสารสนเทศและประมวลผลการศึกษา, 2560)

ขนาดตัวอย่างและวิธีการคัดเลือกตัวอย่าง

เนื่องจากทราบจำนวนประชากรที่แน่นอน ดังนั้น เพื่อให้ได้ขนาดกลุ่มตัวอย่างที่เหมาะสม ผู้วิจัยจึงใช้สูตรคำนวณขนาดของกลุ่มตัวอย่างของ Taro Yamane ที่ระดับความเชื่อมั่นที่ 95% ค่าความคลาดเคลื่อน 5% ดังนั้นขนาดกลุ่มตัวอย่างที่เลือกใช้คือจำนวน 218 ราย และเลือกใช้การเลือกกลุ่มตัวอย่างโดยใช้วิธีการสุ่ม (Judgement sampling) โดยพิจารณาจากการตัดสินใจของผู้วิจัยเอง ลักษณะของกลุ่มที่เลือกเป็นไปตามวัตถุประสงค์ของการวิจัย ซึ่งเป็นนักศึกษาชั้นปีที่ 4 ปีการศึกษา 2560 คณะหนึ่ง มหาวิทยาลัยเชียงใหม่ (Yamane Taro, 1973)

การเก็บรวบรวมข้อมูล

ข้อมูลปฐมภูมิ (Primary Data) ข้อมูลในการศึกษาครั้งนี้ใช้วิธีการสำรวจโดยใช้เครื่องมือคือแบบสอบถามจำนวน 218 ชุด ซึ่งจะทำให้การเก็บข้อมูลจากนักศึกษาที่กำลังศึกษาอยู่ในระดับปริญญาตรี ชั้นปีที่ 4 ปีการศึกษา 2560 คณะหนึ่ง มหาวิทยาลัยเชียงใหม่ เครื่องมือที่ใช้ในการรวบรวมข้อมูลคือ แบบสอบถาม (Questionnaire) โดยแบ่งออกเป็น 3 ส่วน ได้แก่

ส่วนที่ 1 แบบสอบถามข้อมูลทั่วไปของผู้ตอบแบบสอบถาม ประกอบด้วย เพศ อายุ สาขาวิชา เกรดเฉลี่ยสะสม เคยทำงานพิเศษหรือมีรายได้เสริมหรือไม่ มีส่วนร่วมในการจัดกิจกรรมนักศึกษาหรือไม่ เคยเรียนรู้เกี่ยวกับคุณลักษณะการเป็นผู้ประกอบการหรือไม่ และเคยเรียนรู้เกี่ยวกับ 7 อุปนิสัยสำหรับผู้ทรงประสิทธิผลสูงหรือไม่

ส่วนที่ 2 เป็นแบบวัดแบบประเมินตนเอง คำถามที่ใช้ประกอบด้วย 55 ข้อความสั้นๆให้อ่านแต่ละข้อและตัดสินใจวัดความเป็นตัวเอง ถามความคิดเห็น ความรู้สึกและการกระทำของนักศึกษา เพื่อวัดคุณลักษณะความเป็นผู้ประกอบการ เพื่อเป็นการประเมินตนเองว่ามีความสามารถที่จะเป็นผู้ประกอบการที่ประสบความสำเร็จได้มากน้อยเพียงใด

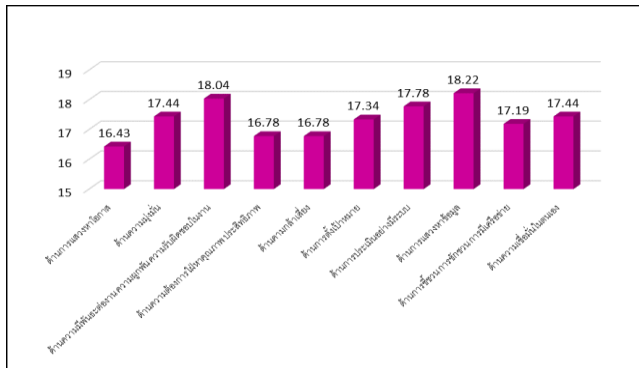
ส่วนที่ 3 แบบประเมินตนเอง ซึ่งนำมาจากแบบประเมินตนเอง เจตคติอุปนิสัยพัฒนาสู่ผู้มีอุปนิสัยผู้มีประสิทธิผลสูงของ Covey ประกอบด้วย อุปนิสัยพื้นฐานทางอารมณ์ อุปนิสัยแสดงความสมดุลในการดำเนินชีวิต และ 7 อุปนิสัยพัฒนาสู่ผู้มีประสิทธิผลสูง โดยให้ตอบระดับความสอดคล้องกับความเป็นจริง

ผลการศึกษา การอภิปรายผลการศึกษาและข้อเสนอแนะ

ผลการศึกษา

การศึกษาค้นคว้าแบบอิสระเรื่อง ความสัมพันธ์ระหว่างความเป็นผู้ประกอบการกับอุปนิสัยของผู้มีประสิทธิผลสูงของนักศึกษา คณะหนึ่ง มหาวิทยาลัยเชียงใหม่ ผู้ศึกษาได้ทำการสรุปผลการศึกษา อภิปรายผลการศึกษา และข้อเสนอแนะ ดังนี้

ระดับคุณลักษณะความเป็นผู้ประกอบการ



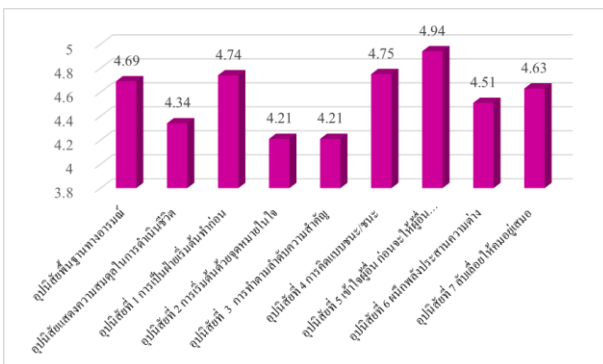
นักศึกษาคณะหนึ่ง มหาวิทยาลัยเชียงใหม่ มีภาพรวมระดับคุณลักษณะความเป็นผู้ประกอบการทุกด้านมีคะแนนสูงกว่า 12.5 แสดงว่า อยู่ในเกณฑ์ดี มีโอกาสที่จะประสบความสำเร็จสูง และต้องพัฒนาตลอดไปเนื่องจากถือว่าเป็นจุดแข็ง โดยมีระดับคะแนนการแสวงหาข้อมูลสูงที่สุด โดยมีคะแนนเฉลี่ย 18.22 และลำดับสุดท้ายคือการแสวงหาโอกาส มีระดับคะแนนต่ำที่สุด มีคะแนนเฉลี่ย 16.43

ภาพที่ 1 แสดงระดับคุณลักษณะความเป็นผู้ประกอบการของประชากร

การแปลผลคะแนน 1. คะแนนต่ำกว่า 12.5 แสดงว่า คุณลักษณะในการเป็นผู้ประกอบการอยู่ในเกณฑ์ที่ต้องปรับปรุง

2. คะแนนสูงกว่า 12.5 แสดงว่า คุณลักษณะในการเป็นผู้ประกอบการอยู่ในเกณฑ์ดี

ระดับเจตคติอุปนิสัยพัฒนาสู่ผู้มีประสิทธิผลสูง



นักศึกษาคณะหนึ่ง มหาวิทยาลัยเชียงใหม่มีระดับอุปนิสัยที่ 5 อุปนิสัยที่ 4 อุปนิสัยที่ 1 และอุปนิสัยพื้นฐานทางอารมณ์ อุปนิสัยที่ 6 อุปนิสัยที่ 7 อุปนิสัยแสดงความสมดุลในชีวิตอยู่ในระดับมาก ตามลำดับโดยอุปนิสัยที่ 5 มีค่าเฉลี่ยสูงที่สุด โดยมีค่าเฉลี่ยเท่ากับ 4.94 ส่วนอุปนิสัยที่ 2 อุปนิสัยที่ 3 มีค่าเฉลี่ยอยู่ในระดับค่อนข้างมาก ตามลำดับ

ภาพที่ 2 แสดงระดับเจตคติอุปนิสัยพัฒนาสู่ผู้มีประสิทธิผลสูงของประชากร

อภิปรายผลการศึกษา

ผลการศึกษาพบว่านักศึกษาคณะหนึ่ง มหาวิทยาลัยเชียงใหม่ มีระดับคุณลักษณะการเป็นผู้ประกอบการ ประกอบด้วยคุณลักษณะการแสวงหาโอกาส คุณลักษณะการความมุ่งมั่น คุณลักษณะการความมีพันธะต่องาน ความผูกพัน ความรับผิดชอบในงาน คุณลักษณะความต้องการใฝ่หาทางด้านคุณภาพและประสิทธิภาพ คุณลักษณะความกล้าเสี่ยง คุณลักษณะการตั้งเป้าหมาย คุณลักษณะการแสวงหาข้อมูล คุณลักษณะการประเมินอย่างมีระบบ คุณลักษณะการชี้ชวน การชักชวน การมีเครือข่าย และคุณลักษณะความเชื่อมั่นในตนเอง อยู่ในเกณฑ์ดี มีโอกาสที่จะประสบความสำเร็จสูง และต้องพัฒนาตลอดไปเนื่องจากถือว่าเป็นจุดแข็ง สอดคล้องกับการศึกษาของ ภูษณิศ (2557)

ได้ศึกษาเรื่อง “ การสร้างผู้ประกอบการกลุ่มแม่บ้านเกษตรกร อำเภอสันทราย จังหวัดเชียงใหม่ ” พบว่ากลุ่มตัวอย่างแม่บ้านเกษตรกร จำนวน 10 ราย ในเขตพื้นที่ตำบลป่าไผ่ อำเภอสันทราย จังหวัดเชียงใหม่ มีคุณลักษณะการเป็นผู้ประกอบการอยู่ในเกณฑ์ดี มีโอกาสที่จะประสบความสำเร็จสูง และต้องพัฒนาต่อไปเนื่องจากถือว่าเป็นจุดแข็ง ยกเว้นคุณลักษณะการชี้ชวน การชักชวน การมีเครือข่ายอยู่ในเกณฑ์ต้องปรับปรุง

โดยพบว่านักศึกษาที่กำลังศึกษาอยู่ในระดับปริญญาตรี ชั้นปีที่ 4 ปีการศึกษา 2560 คนหนึ่ง มหาวิทยาลัยเชียงใหม่ พบว่าประชากรมีระดับอุปนิสัยที่ 5 การเข้าใจคนอื่นก่อนให้คนอื่นเข้าใจเรา อุปนิสัยที่ 4 การคิดแบบชนะ/ชนะ อุปนิสัยในอุปนิสัยที่ 1 การเป็นฝ่ายเริ่มต้นทำก่อน และอุปนิสัยที่ 6 การผนึกรประสานความต่าง อุปนิสัยที่ 7 การปล่อยให้คมอยู่เสมอ อุปนิสัยแสดงพื้นฐานทางอารมณ์ อุปนิสัยแสดงความสมดุลในชีวิต มีค่าเฉลี่ยอุปนิสัยอยู่ในระดับมาก ตามลำดับ ส่วนอุปนิสัยที่ 2 การเริ่มต้นด้วยจุดมุ่งหมายในใจ อุปนิสัยที่ 3 การทำตามลำดับความสำคัญ มีค่าเฉลี่ยอยู่ในระดับค่อนข้างมาก ตามลำดับ และเมื่อศึกษาของเอกชัย เมฆอริยะ (2556) ได้ศึกษาเกี่ยวกับการวัดระดับอุปนิสัยของนักศึกษาคณะเศรษฐศาสตร์ มหาวิทยาลัยเชียงใหม่ โดยใช้หลักการ 7 อุปนิสัยพัฒนาสู่ผู้มีประสิทธิผลยิ่ง พบว่า สอดคล้องกับอุปนิสัยแสดงพื้นฐานทางอารมณ์ อุปนิสัยที่ 1 การเป็นฝ่ายเริ่มต้นทำก่อน อุปนิสัยที่ 2 การเริ่มต้นด้วยจุดมุ่งหมายในใจ อุปนิสัยที่ 5 การเข้าใจคนอื่นก่อนให้คนอื่นเข้าใจเรา อุปนิสัยที่ 6 การผนึกรประสานความต่างอุปนิสัยที่ 7 การปล่อยให้คมอยู่เสมอ

เมื่อศึกษาคุณลักษณะความเป็นผู้ประกอบการจำแนกตามคุณลักษณะทั่วไปพบว่าประชากรที่มีคุณลักษณะทั่วไปแตกต่างกันมีระดับคุณลักษณะความเป็นผู้ประกอบการไม่แตกต่างกันอย่างมีนัยสำคัญ แต่เมื่อศึกษาเจ็ดอุปนิสัยพัฒนาสู่ผู้มีประสิทธิผลสูงจำแนกตามคุณลักษณะทั่วไป พบว่าประชากร ที่มีคุณลักษณะทั่วไปแตกต่างกันมีระดับเจ็ดอุปนิสัยพัฒนาสู่ผู้มีประสิทธิผลสูงแตกต่างกันอย่างมีนัยสำคัญ

ความสัมพันธ์ระหว่างคุณลักษณะการเป็นผู้ประกอบการกับ 7 อุปนิสัยพัฒนาสู่ผู้มีประสิทธิผลสูง พบว่ากลุ่มตัวอย่างคือนักศึกษา คนหนึ่ง มหาวิทยาลัยเชียงใหม่ มีระดับความสัมพันธ์ระหว่างคุณลักษณะการตั้งเป้าหมาย กับอุปนิสัยที่ 2 การเริ่มต้นด้วยจุดมุ่งหมายในใจ โดยมีความสัมพันธ์สหสัมพันธ์แบบเพียร์สันสูงที่สุด มีความสัมพันธ์กันในระดับปานกลาง และคุณลักษณะการแสวงหาข้อมูลกับอุปนิสัยแสดงความสามารถในการดำเนินชีวิต มีความสัมพันธ์สหสัมพันธ์แบบเพียร์สันต่ำที่สุด มีความสัมพันธ์กันในระดับต่ำ โดยมีความสัมพันธ์กันในทางบวก แสดงถึงความสัมพันธ์ในทิศทางเดียวกัน ที่ระดับนัยสำคัญทางสถิติที่ระดับ 0.05 ซึ่งหมายความว่าหากนักศึกษาหนึ่ง มหาวิทยาลัยเชียงใหม่ มีระดับคุณลักษณะความเป็นผู้ประกอบการเพิ่มขึ้น จะส่งผลให้มีระดับ 7 อุปนิสัยพัฒนาสู่ผู้มีประสิทธิผลสูงเพิ่มขึ้น เช่นเดียวกัน โดยความสัมพันธ์ระหว่างคุณลักษณะการเป็นผู้ประกอบการในคุณลักษณะด้านการตั้งเป้าหมายกับอุปนิสัยที่ 2 การเริ่มต้นด้วยจุดมุ่งหมายในใจ น่าจะเป็นคุณลักษณะและอุปนิสัยที่สำคัญสำคือนักศึกษาคนหนึ่ง มหาวิทยาลัยเชียงใหม่ ซึ่งหมายความว่าหากนักศึกษาได้รับการฝึกฝนและพัฒนาในอุปนิสัยที่ 2 ก็ส่งผลให้นักศึกษามีคุณลักษณะด้านการตั้งเป้าหมายสูงขึ้นเช่นเดียวกัน โดยนักศึกษาคนหนึ่งจะเป็นบุคลากรที่เป็นนักวิเคราะห์ นักแก้ไขปัญหาโดยใช้เหตุและผลในอนาคต เพื่อให้นักศึกษาได้ก้าวออกสู่ตลาดแรงงานหรือก้าวเข้าสู่การเป็นผู้ประกอบการธุรกิจในด้านต่างๆ ที่ประสบความสำเร็จ หากนักศึกษาได้ทราบถึงวิธีการฝึกฝนและปฏิบัติตนที่ถูกต้องจะสามารถเป็นสิ่งที่ส่งเสริมให้นักศึกษามีคุณลักษณะและอุปนิสัยของผู้ที่ประสบความสำเร็จในระดับที่สูงขึ้นได้

ข้อเสนอแนะ

ข้อเสนอแนะสำหรับนักศึกษา

จากการศึกษาพบว่านักศึกษาคนหนึ่ง มหาวิทยาลัยเชียงใหม่ มีระดับคุณลักษณะการเป็นผู้ประกอบการ คุณลักษณะการแสวงหาข้อมูลสูงสุด และมีระดับคุณลักษณะแสวงหาโอกาสต่ำที่สุด ดังนั้นนักศึกษาจึงควรรักษาจุดแข็งของตนเองและพัฒนาอย่างต่อเนื่องเพื่อให้จุดแข็งเหล่านั้นอยู่ในระดับที่สูงขึ้น และในจุดอ่อนนักศึกษาสามารถฝึกฝนตนเอง โดยพบว่าคุณลักษณะแสวงหาโอกาส มีความสัมพันธ์กับคุณลักษณะที่ 3 ความมีพันธะต่องาน ความผูกพัน ความรับผิดชอบในงาน สูงที่สุด นักศึกษาจึงสามารถนำวิธีการฝึกฝนและพัฒนาตนเองในอุปนิสัยที่ 3 มาใช้ประโยชน์ในพัฒนาตนเองอย่างสม่ำเสมอให้อยู่ในระดับที่ เช่น สร้างตารางเวลาขึ้นและประเมินว่านักศึกษาใช้เวลาในแต่ละวันในสัดส่วนมากขนาดไหน และต้องการเปลี่ยนแปลงอะไร ? รวมทั้งการจัดการเวลาสำหรับสัปดาห์ต่อไป เมื่อสิ้นสุดสัปดาห์ให้ทำการประเมินผลงานว่าเป็นอย่างไร และพยายามรักษาเป้าหมายนั้นไว้ให้คงที่อยู่เสมอ Stephen R. Covey (2004, อ้างถึงใน สงกรานต์, จิตสุทธิภากร, และนิรันดร์ เกชาคุปต์, 2547) เพื่อให้ นักศึกษารู้จักจุดแข็งจุดอ่อนของตนเอง และเกิดการฝึกฝนพัฒนาตนเองอย่างสม่ำเสมอ

ข้อเสนอแนะสำหรับคณะหนึ่ง มหาวิทยาลัยเชียงใหม่

1) คณะหนึ่งควรให้บุคลากรของคณะฯ ไม่ว่าจะเป็นผู้บริหารคณะฯ คณาจารย์ เจ้าหน้าที่ฝ่ายต่างๆ รวมไปถึงนักศึกษาของคณะหนึ่ง มหาวิทยาลัยเชียงใหม่ ทำความเข้าใจและเห็นความสำคัญเกี่ยวกับคุณลักษณะความเป็นผู้ประกอบการ และระดับอุปนิสัยพัฒนาสู่ผู้มีประสิทธิภาพสูง โดยจะเป็นประโยชน์เมื่อการถ่ายทอดความรู้ดังกล่าวไปสู่ นักศึกษาคณะหนึ่ง มหาวิทยาลัยเชียงใหม่ และสามารถนำไปใช้ให้เกิดประโยชน์ได้จริง

2) เมื่อนักศึกษามีความรู้ความเข้าใจ และเห็นถึงความสำคัญเกี่ยวกับคุณลักษณะความเป็นผู้ประกอบการกับอุปนิสัยของผู้มีประสิทธิผลสูงแล้ว คณะฯ จึงควรให้นักศึกษาได้มีการประเมินตนเองอย่างสม่ำเสมอ เพื่อดูพัฒนาการและความก้าวหน้าของตนเอง ในการพัฒนาในจุดแข็งของตนเอง และแก้ไขข้อบกพร่องของตนเองได้อย่างถูกต้องและถูกวิธี

บรรณานุกรม

- ภูษณิศ เทชเถิง. (2557). *การสร้างผู้ประกอบการกลุ่มแม่บ้านเกษตรกร อำเภอสันทราย จังหวัดเชียงใหม่*. เชียงใหม่: คณะบริหารธุรกิจ มหาวิทยาลัยแม่โจ้.
- มหาวิทยาลัยเชียงใหม่ งานกิจการนักศึกษา. (2560). *กิจกรรมคณะหนึ่ง มหาวิทยาลัยเชียงใหม่*. สืบค้นจาก <https://www.econ.cmu.ac.th>
- มหาวิทยาลัยเชียงใหม่ สำนักทะเบียนและประมวลผล ฝ่ายเทคโนโลยีสารสนเทศและประมวลผลการศึกษา. (2560). *นักศึกษาปีการศึกษา 2560*. สืบค้นจาก Registration Office Chiang Mai University: <http://www.reg.cmu.ac.th/regstdsearch/index.php>
- อรพิน สันติธรากุล. (2560). *การเป็นผู้ประกอบการและการจัดการธุรกิจขนาดย่อม*. เชียงใหม่: ภาควิชาการจัดการคณะบริหารธุรกิจ มหาวิทยาลัยเชียงใหม่.
- เอกชัย เมฆอริยะ. (2556). *การวัดระดับอุปนิสัยของนักศึกษาคณะเศรษฐศาสตร์ มหาวิทยาลัยเชียงใหม่*. (การค้นคว้าแบบอิสระบริหารธุรกิจมหาบัณฑิต มหาวิทยาลัยเชียงใหม่).
- Stephen R. Covey. (2004). *อุปนิสัย 7 ประการ พัฒนาสู่ผู้มีประสิทธิภาพสูง: 7 Habits of Highly Effective People*. (สงกรานต์ จิตสุทธิภากร; นิรันดร์ เกชาคุปต์, ผู้แปลและเรียบเรียง). กรุงเทพฯ: เม็ดทราย พรินต์ติ้ง.
- Yamanae, Taro. (1973). *Statistic An Introductory Analysis*. London: John Weather Hill Inc.

Zimmerer, Thomas W., & Scarborough, Norman M. (1996). *Entrepreneurship and New Venture Formation*.
New Jersey: Prentice Hall.