

ความสัมพันธ์ระหว่างความเป็นผู้ประกอบการกับอุปนิสัยของผู้มีประสิทธิผลสูง
ของนักศึกษาคณะสาม มหาวิทยาลัยเชียงใหม่

Relationship Between Entrepreneurship and Habits of Highly Effective People
of Faculty III Students, Chiang Mai University

นริศรา จำปา* และชัยวุฒิ ตั้งสมชัย*

บทคัดย่อ

การค้นคว้าอิสระฉบับนี้ มีวัตถุประสงค์เพื่อศึกษาระดับคุณลักษณะความเป็นผู้ประกอบการและระดับเจตคติอุปนิสัยของผู้มีประสิทธิผลสูงตามหลักการของ Stephen R. Covey (2004) และศึกษาความสัมพันธ์ของคุณลักษณะความเป็นผู้ประกอบการกับระดับเจตคติอุปนิสัยของผู้มีประสิทธิผลสูงในนักศึกษาระดับปริญญาตรี คณะสาม มหาวิทยาลัยเชียงใหม่ ชั้นปีที่ 6 ณ ปีการศึกษา 2560 จำนวน 108 คน โดยใช้แบบสอบถามในการเก็บข้อมูลและนำมาวิเคราะห์โดยใช้วิธีทางสถิติเชิงพรรณนา คือ ค่าความถี่ ค่าร้อยละ ค่าเฉลี่ย และการวิเคราะห์แบบสหสัมพันธ์โดยใช้วิธีการหาค่าสัมประสิทธิ์แบบเพียร์สัน

ผลการศึกษาพบว่า ประชากรในการศึกษาส่วนมากเป็นเพศหญิง มีอายุ 24 ปี ศึกษาในหลักสูตรคณะสามบัณฑิต สาขาที่ 1 และสาขาวิชาที่ 2 โดยประชากรมีเกรดเฉลี่ยสะสมสูงสุดอยู่ในช่วงที่ 3.00 – 3.49 ไม่เคยมีประสบการณ์ในการทำงานพิเศษหรือหารายได้เสริมระหว่างเรียน เคยมีประสบการณ์ในการเข้าร่วมกิจกรรมของคณะและมหาวิทยาลัยบ่อย เคยมีประสบการณ์ในการเคยเป็นผู้ริเริ่มหรือมีส่วนร่วมในการจัด กิจกรรมนักศึกษา เคยมีประสบการณ์ในการเรียนรู้เกี่ยวกับหลักเจตคติอุปนิสัยสำหรับผู้ทรงประสิทธิผลสูง และไม่เคยมีประสบการณ์ในการเรียนรู้เกี่ยวกับคุณลักษณะของความเป็นผู้ประกอบการ

นักศึกษาคณะสาม มหาวิทยาลัยเชียงใหม่ มีภาพรวมคะแนนเฉลี่ยของคุณลักษณะความเป็นผู้ประกอบการอยู่ในเกณฑ์ดี ซึ่งแต่ละด้านมีคะแนนสูงกว่า 12.5 โดยมีคะแนนคุณลักษณะความมีพันธะ ต่องาน ความผูกพัน ความรับผิดชอบในงานสูงที่สุด ส่วนค่าเฉลี่ยระดับเจตคติอุปนิสัยพัฒนาสู่ผู้มีประสิทธิผลสูงมีค่าเฉลี่ยอยู่ใน ระดับมาก โดยอุปนิสัยที่ 7 ปล่อยให้คิดมอยู่เสมอ มีค่าเฉลี่ยสูงที่สุด

ผลการศึกษาพบว่า ระดับความสัมพันธ์ระหว่างคุณลักษณะการเป็นผู้ประกอบการกับเจตคติอุปนิสัยพัฒนาสู่ผู้มีประสิทธิผลสูง พบว่ามีความสัมพันธ์กันในระดับปานกลาง ได้แก่ การตั้งเป้าหมายมีความสัมพันธ์กับอุปนิสัยที่ 2 เริ่มต้นด้วยจุดมุ่งหมายในใจสูงที่สุด รวมถึงความเชื่อมั่นในตนเอง และการแสวงหาโอกาสก็มีความสัมพันธ์กับอุปนิสัยที่ 2 ด้วยเช่นกัน รองลงมา คือการแสวงหาโอกาส ความมุ่งมั่น ความเชื่อมั่นในตนเอง การชี้ชวน ชักชวน การมีเครือข่าย และความกล้าเสี่ยง มีความสัมพันธ์กับอุปนิสัยที่ 6 ฝึกพลังประสานความต่าง ลำดับถัดมาคือ การแสวงหาโอกาส การแสวงหาข้อมูล การประเมินอย่างมีระบบ และความมุ่งมั่น มีความสัมพันธ์กับอุปนิสัย ที่ 7 ปล่อยให้คิดมอยู่เสมอ ส่วนความสัมพันธ์ระหว่างคุณลักษณะการเป็นผู้ประกอบการกับเจตคติอุปนิสัยพัฒนา สู่ผู้มีประสิทธิผลสูงด้านอื่นๆ มีความสัมพันธ์กันในระดับต่ำ

* นักศึกษาหลักสูตรบริหารธุรกิจมหาบัณฑิต มหาวิทยาลัยเชียงใหม่

** ผู้ช่วยศาสตราจารย์ ดร. อาจารย์ประจำภาควิชาการเงิน คณะบริหารธุรกิจ มหาวิทยาลัยเชียงใหม่

ABSTRACT

The purposes of this independent study on relationship between entrepreneurship and habits of highly effective people of faculty III students, Chiang Mai University were 1. To examine the level of entrepreneurial characteristics and the level of the seven habits of highly effective people, the principle by Stephen R. Covey (2004), and 2. To study the relationship between entrepreneurial characteristics and level of the seven habits of highly effective people of 108 sixth year students who were studying in a bachelor's degree in the academic year of B.E.2560 from faculty III, Chiang Mai University. The statistical instruments used for analysis were Frequency, Percentage, Mean, and Pearson's product moment correlation coefficient.

The results revealed that most of the population in this study in were female, aged 24, studying in Faculty III, program 1 and Program 2 with the highest GPAX between 3.00 and 3.49, no work experiences or earned extra income during study, often participated in the Faculty and University activities, had experienced as pioneer, leader or participant in the student affairs activities, had learned about the seven habits of highly effective people but never learned about the characteristics of entrepreneurship.

The population was the Faculty III students, Chiang Mai University. The overview of the average score of entrepreneurial characteristics was good. In each aspect, the score was higher than 12.5. Entrepreneurial characteristics commitment to work and responsibility had the highest average score. The average score for seven habits of highly effective people of the population was at a high level. Habit 7: Sharpen the Saw had the highest average score.

Based on the study of the relationship between entrepreneurial characteristics and the seven habits of highly effective people found that the population that had a goal setting characteristic had a moderate relationship with Habit 2: Begin with the End in Mind at the highest level. Self-confidence and opportunity seeking characteristics were also moderately correlated with the Habit 2. Secondly, opportunity seeking, persistence, self-confidence, persuasion, networking, risk taking had a moderate relationship with Habit 6: Synergize. Then, opportunity seeking, information seeking, systematic assessing, and persistence had a moderate relationship with Habit 7: Sharpen the Saw. For other habits, the relationship with entrepreneurial characteristics were at a low level.

บทนำ

ปัจจุบันเป็นยุคการเปลี่ยนผ่านของเศรษฐกิจ การเมือง สังคม รูปแบบการดำเนินชีวิตซึ่งจากเดิมที่เน้นความพอเพียงไปสู่สังคมที่พัฒนาอย่างรวดเร็วของวิทยาศาสตร์และเทคโนโลยี ทำให้ความรู้หรือทักษะเดิม ที่ยึดถืออยู่กลายเป็นความรู้ที่เก่าหรือผิด อีกทั้งความต้องการของทักษะใหม่ๆ ที่จำเป็นต้องมีทั้งองค์ความรู้ และทักษะความชำนาญเฉพาะด้าน นอกจากนั้นเรื่องที่เกี่ยวข้องโดยตรงกับวิชาชีพและกรรมอย่างหนึ่ง คือความก้าวหน้าของวิทยาศาสตร์และเทคโนโลยีที่นำไปสู่การพัฒนาที่ยั่งยืน

คุณภาพสูงเป็นประโยชน์ต่อมนุษย์ ภาสกรต้องใช้ความรู้ความชำนาญขั้นสูง ผ่านการฝึกฝนอย่างจริงจังจนได้รับการยอมรับว่ามีความรู้ความชำนาญเพียงพอ มีกระบวนการควบคุมกำกับการศึกษา และจริยธรรมในการประกอบวิชาชีพ

การศึกษาในปัจจุบันไม่ว่าในสาขาใดไม่ใช่แค่เรียนเพื่อให้ได้ความรู้เป็นอย่างดี แต่ต้องอาศัยการฝึกฝนจนเกิดทักษะในการประยุกต์ใช้ในสถานการณ์เพื่อให้เกิดประโยชน์ และประสิทธิภาพสูงสุด ตามการเรียนรู้ในศตวรรษที่ 21 ประกอบด้วย ทักษะชีวิตและการทำงาน ทักษะการเรียนรู้ และนวัตกรรม ทักษะด้านสารสนเทศ สื่อ และเทคโนโลยี รวมถึงได้กำหนดให้มีการสอดแทรกทักษะการเป็นผู้ประกอบการเข้าไปในทุกวิชาหลักเพื่อช่วยเพิ่มประสิทธิภาพในการเรียนรู้ให้ประสบความสำเร็จทั้งด้านชีวิตและการทำงาน ซึ่งสอดคล้องกับเกรียงศักดิ์ เจริญวงศ์ศักดิ์ (2539) อธิบายความหมายของผู้ประกอบการ (Entrepreneurship) หมายถึงการเป็นผู้ประกอบการนั้นไม่ว่าจะเป็นอาชีพใดก็ตามแล้วแต่มีความจำเป็นที่จะต้องศึกษาเรียนรู้เกี่ยวกับการเป็นผู้ประกอบการด้วยกันทั้งสิ้น อีกทั้งอุปนิสัยของผู้มีประสิทธิผลสูงของ Stephen R. Covey ยังส่งเสริมการสร้างอุปนิสัยที่เป็นรากฐานของความสำเร็จในชีวิต หากนำหลักการเหล่านี้มาปฏิบัติ ฝึกฝนให้เกิดความชำนาญจนกลายเป็นอุปนิสัยตนเองอยู่เสมอแล้ว จะนำไปสู่ความสำเร็จในการทำงานหรือการดำเนินชีวิตที่ยั่งยืน

ดังนั้น ผู้ศึกษาจึงต้องการศึกษาระดับความสัมพันธ์ระหว่างคุณลักษณะกับอุปนิสัยของผู้มีประสิทธิผลสูงนักศึกษابริญญาตรี คณะสาม มหาวิทยาลัยเชียงใหม่ ชั้นปีที่ 6 ณ ปีการศึกษา 2560 ว่าอยู่ในระดับใด เพื่อเป็นแนวทางในการพัฒนาความร่วมมือทุกด้านให้นักศึกษาคณะสามให้มีคุณลักษณะความเป็นผู้ประกอบการกับอุปนิสัยของผู้มีประสิทธิผลสูง ตลอดจนส่งเสริมให้มีคุณลักษณะอันพึงประสงค์เหมาะสมสอดคล้องกับสภาวะการณ์ที่เปลี่ยนแปลงทางสังคม โดยต้องรอบรู้ มีความเชี่ยวชาญทักษะแนวคิดและเจตคติที่พึงประสงค์ก่อนจะก้าวออกจากรั้วสถาบันสู่ชีวิตการทำงาน

แนวคิดและทฤษฎี

จากการศึกษาผู้ประกอบการที่ประสบความสำเร็จประกอบไปด้วย คุณลักษณะของการเป็นผู้ประกอบการ (Personal Entrepreneurial Characteristics) หรือที่เรียกว่า PECs ซึ่งประกอบไปด้วย 3 ศักยภาพ 10 คุณลักษณะดังนี้ (อรพิณ สันติธีรากุล, 2560) 1) ศักยภาพแห่งความสำเร็จ ได้แก่ การแสวงหาโอกาส ความมุ่งมั่น ความมีพันธะ ต่องาน ความผูกพัน รับผิดชอบในงาน ความต้องการไต่หาทางด้านคุณภาพและประสิทธิภาพ และความกล้าเสี่ยง 2) ศักยภาพแห่งการวางแผน ได้แก่ การตั้งเป้าหมาย การประเมินอย่างมีระบบ และการแสวงหาข้อมูล 3) ศักยภาพแห่งอำนาจ ได้แก่ การชี้ชวน การชักชวน การมีเครือข่าย และความเชื่อมั่นในตนเอง

แนวคิดเกี่ยวกับเจตอุปนิสัยของผู้ทรงประสิทธิผลสูง (The 7 Habits of Highly Effective People) ของ Stephen R. Covey ได้กล่าวว่าเป็นการสร้างอุปนิสัยที่เป็นรากฐานความสำเร็จในชีวิต โดยทั่วไปแล้วพฤติกรรมของคน เกิดจากอุปนิสัยต่างๆ ในตัวเรา ความคิดจะส่งผลให้เกิดการปฏิบัติ และเมื่อปฏิบัติเป็นนิจก็จะกลายเป็นอุปนิสัย เมื่อมีอุปนิสัยก็จะกลายเป็นคุณลักษณะ และกลายเป็นวิถีชีวิตในที่สุด (สงกรานต์ จิตสุทธิภากร, 2546) โดยอุปนิสัยของผู้มีประสิทธิผลสูงมีทั้งหมด 7 อุปนิสัย ดังนี้ อุปนิสัยที่ 1 ปี-โปรแอกทีฟ อุปนิสัยที่ 2 เริ่มต้นด้วยจุดมุ่งหมายในใจ อุปนิสัยที่ 3 ทำสิ่งที่สำคัญก่อน อุปนิสัยที่ 4 คิดแบบชนะชนะ อุปนิสัยที่ 5 เข้าใจผู้อื่นก่อน แล้วจึงให้ผู้อื่นเข้าใจเรา อุปนิสัยที่ 6 ผนึกพลังประสานความต่าง และอุปนิสัยที่ 7 ลับเลื่อยให้คมอยู่เสมอ

วิธีการศึกษา

ขอบเขตเนื้อหา

การศึกษาเรื่อง ความสัมพันธ์ระหว่างความเป็นผู้ประกอบการ กับเจตคติของผู้นำที่มีประสิทธิผลสูงของ Stephen R. Covey และงานวิจัยที่เกี่ยวข้อง ซึ่งทำการศึกษาในนักศึกษาคณะสาม มหาวิทยาลัยเชียงใหม่

ขอบเขตประชากร

ประชากรในการศึกษา คือ นักศึกษาที่กำลังศึกษาในระดับปริญญาตรี ชั้นปีที่ 6 ณ ปีการศึกษา 2560 คณะสาม มหาวิทยาลัยเชียงใหม่ จำนวนทั้งหมด 108 คน (สำนักทะเบียนและประมวลผล มหาวิทยาลัยเชียงใหม่, 2560)

การเก็บรวบรวมข้อมูล

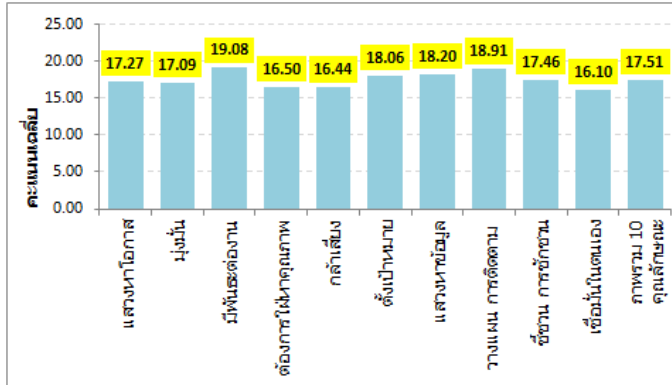
เครื่องมือที่ใช้ในการรวบรวมข้อมูลคือ แบบสอบถาม (Questionnaire) จำนวนทั้งหมด 108 ชุด ซึ่งจะทำการเก็บข้อมูลจากนักศึกษาที่กำลังศึกษาในระดับปริญญาตรี ชั้นปีที่ 6 ณ ปีการศึกษา 2560 คณะสาม มหาวิทยาลัยเชียงใหม่

ส่วนที่ 1 ข้อมูลคุณลักษณะทั่วไปของผู้ตอบแบบสอบถาม ประกอบด้วย เพศ อายุ สาขาวิชา เกรดเฉลี่ยสะสม ประวัติการทำงานหรือหารายได้พิเศษ ประสพการณ์การมีส่วนร่วมในการจัดกิจกรรมของคณะและมหาวิทยาลัย ประสพการณ์การเป็นผู้ริเริ่มผู้นำหรือผู้มีส่วนร่วมในการจัดกิจกรรมนักศึกษา ประสพการณ์การเรียนรู้หลักการเจตคติของผู้นำที่มีประสิทธิผลสูง และประสพการณ์การเรียนรู้เกี่ยวกับคุณลักษณะความเป็นผู้ประกอบการ

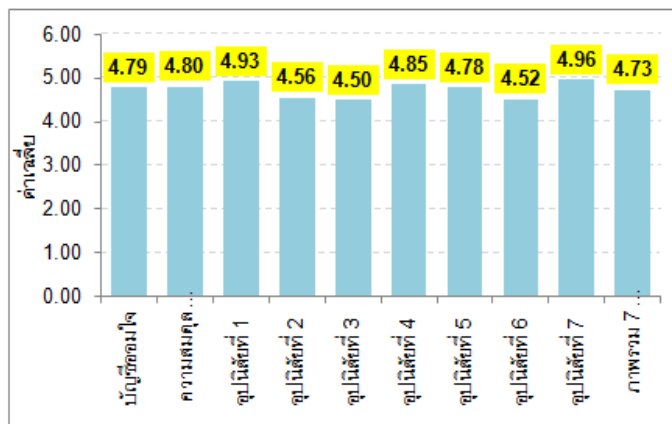
ส่วนที่ 2 แบบทดสอบเพื่อประเมินคุณลักษณะของการเป็นผู้ประกอบการด้วยตนเอง (Personal Entrepreneurial Characteristics) หรือ PECs (อรพิน สันติธีรากุล, 2560) เป็นแบบวัดแบบประเมินตนเอง และตัดสินใจวัดความเป็นตัวเอง ถามความคิดเห็น ความรู้สึก และการกระทำของนักศึกษา เพื่อเป็นการประเมินตนเองว่ามีความสามารถที่จะเป็นผู้ประกอบการที่ประสบความสำเร็จได้มากน้อยเพียงใด โดยเป็นข้อคำถามแบบมาตราประมาณค่า (Rating Scale) เป็น 5 ระดับ ได้แก่ ตลอดเวลา ปกติ บางครั้ง น้อย ไม่เคย

ส่วนที่ 3 แบบประเมินตนเอง นำมาจากแบบประเมินตามแนวคิดเจตคติของผู้นำที่มีประสิทธิผลสูงของ Covey เป็นแบบวัดแบบประเมินตนเองว่าแสดงอุปนิสัยตามข้อความในแบบประเมินตนเองได้ดีมากน้อยเพียงใด โดยเป็นข้อคำถามแบบมาตราประมาณค่า (Rating Scale) เป็น 6 ระดับ ได้แก่ น้อยที่สุด น้อย ค่อนข้างน้อย ค่อนข้างมาก มาก มากที่สุด

ผลการศึกษา อภิปรายผลการศึกษาและข้อเสนอแนะ



ภาพที่ 1 แสดงคะแนนเฉลี่ยคุณลักษณะความเป็นผู้ประกอบการ



ภาพที่ 2 แสดงค่าเฉลี่ยอุปนิสัยพัฒนาสู่ผู้มีประสิทธิผลสูง

นักศึกษาคณะสาม มหาวิทยาลัยเชียงใหม่ มีความสัมพันธ์ระหว่างคุณลักษณะการเป็นผู้ประกอบการกับเจตอุปนิสัยพัฒนาสู่ผู้มีประสิทธิผลสูงในระดับปานกลาง พบว่าการตั้งเป้าหมายมีความสัมพันธ์กับอุปนิสัยที่ 2 เริ่มต้นด้วยจุดมุ่งหมายในใจสูงที่สุดมีค่าสัมประสิทธิ์สหสัมพันธ์ 0.402

นักศึกษาคณะสาม มหาวิทยาลัยเชียงใหม่ มีคะแนนเฉลี่ยคุณลักษณะความเป็นผู้ ประกอบการทุกด้านสูงกว่า 12.5 แสดงว่า มีคุณลักษณะความเป็นผู้ประกอบการอยู่ในเกณฑ์ที่ดีควรต้องพัฒนาต่อไป เนื่องจากถือว่าเป็นจุดแข็งที่จะทำให้มีโอกาสประสบความสำเร็จสูง เมื่อพิจารณารายละเอียดพบว่า ความมีพันธะต่องาน ความผูกพัน รับผิดชอบในงามมีคะแนนเฉลี่ยสูงสุดเท่ากับ 19.08 และความเชื่อมั่นในตนเอง มีคะแนนเฉลี่ยต่ำที่สุดเท่ากับ 16.10

นักศึกษาคณะสาม มหาวิทยาลัยเชียงใหม่ มีค่าเฉลี่ยอุปนิสัยพัฒนาสู่ผู้มีประสิทธิผลสูงทุกด้านอยู่ในระดับมาก เมื่อพิจารณารายละเอียด พบว่า อุปนิสัยที่ 7 รับผิดชอบให้คมอยู่หม่อม มีค่าเฉลี่ยมากที่สุดเท่ากับ 4.96 ส่วนอุปนิสัยที่ 3 ทำสิ่งที่สำคัญก่อน มีค่าเฉลี่ยต่ำที่สุดเท่ากับ 4.50

	PECS1	PECS2	PECS3	PECS4	PECS5	PECS6	PECS7	PECS8	PECS9	PECS10
H01	.044	-.122	.196 ^{**}	-.218 ^{**}	-.119	-.035	.005	-.084	-.029	.125
H02	.224 ^{**}	.179	.087	-.061	.131	.182	.047	.207 ^{**}	.169	.232 ^{**}
H1	.300 ^{**}	.126	.043	-.155	.102	.187	.105	.183	.030	.228 ^{**}
H2	.307 ^{**}	.225 ^{**}	-.030	-.131	.104	.402 ^{**}	.194 ^{**}	.267 ^{**}	.135	.312 ^{**}
H3	.172	.202 ^{**}	-.106	-.167	.096	.255 ^{**}	.165	.150	.047	.256 ^{**}
H4	.039	.031	.000	-.264 ^{**}	-.067	-.029	.084	.019	.084	.117
H5	.064	.145	-.001	-.063	.056	.193 ^{**}	.158	.199 ^{**}	.028	-.040
H6	.393 ^{**}	.393 ^{**}	.143	.105	.327 ^{**}	.181	.296 ^{**}	.261 ^{**}	.359 ^{**}	.386 ^{**}
H7	.383 ^{**}	.310 ^{**}	.123	.022	.159	.258 ^{**}	.335 ^{**}	.345 ^{**}	.183	.221 ^{**}

ภาพที่ 3 ค่าสัมประสิทธิ์สหสัมพันธ์ของความสัมพันธ์ระหว่างคุณลักษณะความเป็นผู้ประกอบการกับระดับบัญชีขอมใจ ความสมดุลในการดำเนินชีวิต และอุปนิสัยพัฒนาสู่ผู้มีประสิทธิผลสูง

อภิปรายผลการศึกษา

ผลการศึกษา พบว่า นักศึกษาระดับปริญญาตรี คณะสาม ชั้นปีที่ 6 มหาวิทยาลัยเชียงใหม่ มีคุณลักษณะความเป็นผู้ประกอบการอยู่ในเกณฑ์ดีทั้งหมด จึงมีโอกาที่จะประสบความสำเร็จสูง และต้องพัฒนาตลอดไปเนื่องจากถือว่าเป็นจุดแข็ง โดยความมีพันธะต่องาน ความผูกพัน ความรับผิดชอบในงาน มีคะแนนเฉลี่ยสูงสุด รองลงมาคือ การวางแผน ติดตาม ประเมินอย่างมีระบบ การแสวงหาข้อมูล การตั้งเป้าหมาย การชี้ชวน ชักชวน มีเครือข่าย การแสวงหาโอกาส ความมุ่งมั่น ความต้องการใฝ่หาคุณภาพ ประสิทธิภาพ ความกล้าเสี่ยง และความเชื่อมั่นในตนเองมีคะแนนเฉลี่ยต่ำที่สุด ตามลำดับ ซึ่งสอดคล้องกับการศึกษาของ ภูษณิศรา เตชเถกิง (2557) ได้ศึกษาเรื่อง การสร้างความเป็นผู้ประกอบการแก่กลุ่มแม่บ้านเกษตรกร ในเขตอำเภอสันทราย จังหวัดเชียงใหม่ จำนวน 10 ราย พบว่า มีคุณลักษณะความเป็นผู้ประกอบการอยู่ในเกณฑ์ดี จึงมีโอกาที่จะประสบความสำเร็จสูง และต้องพัฒนาตลอดไปเนื่องจากถือว่าเป็นจุดแข็ง ยกเว้นคุณลักษณะการชี้ชวน ชักชวน การมีเครือข่าย มีคะแนนเฉลี่ยอยู่ในเกณฑ์ที่ต้องปรับปรุง

ผลการศึกษา นักศึกษาระดับปริญญาตรี คณะสาม ชั้นปีที่ 6 มหาวิทยาลัยเชียงใหม่ มีระดับบัญชีขอมใจ ความสมดุล ในการดำเนิน และ 7 อุปนิสัยพัฒนาสู่ผู้มีประสิทธิผลสูง ซึ่งค่าเฉลี่ยอุปนิสัยทั้งหมดอยู่ในระดับมาก เป็นสิ่งสำคัญที่จะช่วยให้เกิดการพัฒนาด้านตนเองสามารถให้เป็นบุคคลที่มีประสิทธิภาพ และมีโอกาสประสบความสำเร็จได้ในอนาคต โดยอุปนิสัยที่ 7 ลับเลื่อยให้คมอยู่เสมอ มีคะแนนเฉลี่ยสูงสุด รองลงมาคือ อุปนิสัยที่ 1 ปี-โปรแอกทีฟ อุปนิสัยที่ 4 คิดแบบชนะ/ชนะ ความสมดุลในการดำเนินชีวิต บัญชีขอมใจ อุปนิสัยที่ 5 เข้าใจผู้อื่นก่อน และจึงให้ผู้อื่นเข้าใจเรา อุปนิสัยที่ 2 เริ่มต้นด้วยจุดมุ่งหมายในใจ อุปนิสัยที่ 6 ฝึกพลังประสานความต่าง และอุปนิสัยที่ 3 ทำสิ่งที่สำคัญก่อน ตามลำดับ ซึ่งสอดคล้องกับการศึกษาของ กนกวรรณ เทพพันธา (2554) ได้ทำการศึกษาเรื่อง การวัดระดับอุปนิสัยของนักศึกษาคณะเภสัชศาสตร์ มหาวิทยาลัยเชียงใหม่ พบว่า นักศึกษามีค่าเฉลี่ยอุปนิสัยส่วนใหญ่อยู่ในระดับมาก ซึ่งอุปนิสัยที่ 7 การลับเลื่อยให้คมอยู่เสมอ มีค่าเฉลี่ยสูงสุด นอกจากนี้ทั้งนี้พบว่า อุปนิสัยที่ 2 เริ่มต้นด้วยจุดมุ่งหมายในใจ อุปนิสัยที่ 3 ทำสิ่งที่สำคัญก่อน และอุปนิสัยที่ 6 ฝึกพลังประสานความต่าง มีค่าเฉลี่ยอุปนิสัยอยู่ในระดับค่อนข้างมาก

ข้อเสนอแนะสำหรับคณะสาม มหาวิทยาลัยเชียงใหม่

ทางคณะสาม มหาวิทยาลัยเชียงใหม่ได้มีกิจกรรมที่สนับสนุนให้นักศึกษาได้พัฒนาศักยภาพในด้านต่างๆ ผลการศึกษาพบว่า มีคุณลักษณะผู้ประกอบการอยู่ในเกณฑ์สูงในทุกด้าน หากแต่คณะสามยังต้องมีการเชิญชวนให้นักศึกษาเข้าร่วมกิจกรรมอย่างสม่ำเสมอ เพื่อรักษามาตรฐานหรือเพิ่มระดับความเป็นผู้ประกอบการและระดับเจตอุปนิสัยของผู้มีประสิทธิผลสูงอันเป็นพื้นฐานไปสู่ความสำเร็จต่อไป โดยผู้ศึกษาได้สรุปเป็นตัวอย่างกิจกรรมต้นแบบของคณะสาม ที่ได้ดำเนินการจัดกิจกรรมเพื่อพัฒนาคุณลักษณะของความเป็นผู้ประกอบการและอุปนิสัยของผู้มีประสิทธิผลสูง ดังนี้

อุปนิสัยของผู้มี ประสิทธิผลสูง ที่ต้องการพัฒนา	คุณลักษณะความเป็น ผู้ประกอบการ ที่ต้องการพัฒนา	โครงการ/กิจกรรมที่ ต้องการพัฒนา	วัตถุประสงค์
อุปนิสัยที่ 2 เริ่มต้น ด้วย จุดมุ่งหมายในใจ	<ul style="list-style-type: none"> - การตั้งเป้าหมาย - เชื้อมั่นในตนเอง - แสวงหาโอกาส 	แนะนำการเลือกสาย วิชาชีพ	เพื่อเตรียมความพร้อมในการเรียน และ ช่วยตัดสินใจเลือกสายวิชาชีพในอนาคต
อุปนิสัยที่ 6 ผนึกพลังประสานความต่าง	<ul style="list-style-type: none"> - แสวงหาโอกาส - ความมุ่งมั่น - เชื้อมั่นในตนเอง - ชี้อ้วน ชักชวน - ความกล้าเสี่ยง 	<ul style="list-style-type: none"> - กิจกรรมเถ้าหลุมชน - กิจกรรมคัดแยกยา - ค่ายอาสาพัฒนา ชนบท 	เพื่อเรียนรู้และฝึกปฏิบัติงาน ฝึกเก็บข้อมูล การใช้จ่าย และแนะนำวิธีการใช้จ่ายที่ถูกต้อง ให้แก่คนในชุมชน ส่งเสริมให้เกิดความ ช่วยเหลือสังคม
อุปนิสัยที่ 7 ลับเลื่อยให้คมอยู่เสมอ	<ul style="list-style-type: none"> - แสวงหาโอกาส - วางแผนติดตาม ประเมินอย่างมีระบบ - ความมุ่งมั่น - แสวงหาข้อมูล 	ศูนย์เฝ้าระวังระดับ การศึกษาและวิจัย	เพื่อการพัฒนางานวิจัยผลิตภัณฑ์ที่ได้ มาตรฐานตามระบบคุณภาพสากล เพื่อความปลอดภัยในการใช้ยาของ ประชาชน
อุปนิสัยที่ 1 ปี-โปรแอกทีฟ	<ul style="list-style-type: none"> - แสวงหาโอกาส 	โครงการศึกษาดูงาน และนักศึกษาแลกเปลี่ยน ทั้งในและ ต่างประเทศ	เพื่อให้มีโอกาสได้ร่วมกิจกรรมแลกเปลี่ยน ความรู้กับทางสถาบันอื่น และได้รับฟัง บรรยายจากผู้ทรงคุณวุฒิ
อุปนิสัยที่ 3 ทำสิ่งที่สำคัญก่อน	<ul style="list-style-type: none"> - มีพันธะต่องาน ความผูกพัน ความ รับผิดชอบในงาน - ความมุ่งมั่น 	<ul style="list-style-type: none"> - กิจกรรม ค่ายเขี้ยวมะกอก - พิธีมอบเสื้อกาวน์ 	<ul style="list-style-type: none"> - เพื่อให้ รู้จักเกี่ยวกับวิชาชีพและ ประโยชน์ในการเรียน - เพื่อให้มีความภาคภูมิใจ ตระหนักถึง หน้าที่ และความรับผิดชอบต่อ
อุปนิสัยที่ 4 คิดแบบชนะ/ชนะ	<ul style="list-style-type: none"> - การชักชวน ชักชวน การ มีเครือข่าย 	<ul style="list-style-type: none"> - กีฬาเฝ้าซัสสัมพันธ์ - เล่นเป็นยา ลึกลับ รอบมช. (Rx Running) 	<ul style="list-style-type: none"> - เพื่อให้สามารถทำงานร่วมกับผู้อื่นได้ และรู้จักเสียสละ - ทหารายได้ในการพัฒนาการเรียน และให้ ประชาชนร่างกายแข็งแรง สุขภาพจิตดี ลด การใช้จ่ายโดยไม่จำเป็น เกิดการใช้จ่ายอย่าง สมเหตุผล

อุปนิสัยที่ 5 เข้าใจผู้อื่นก่อนให้ผู้อื่นเข้าใจ เรา	- พันธะต่องาน มีความ รับผิดชอบในงาน - เชื้อมั่นใจตนเอง	- กิจกรรมวิชาการ Pharmacy Event	เพื่อแสดงความรู้ความสามารถด้านเภสัช กรรม มีทักษะการพูดและเขียน ให้สื่อสาร แก่ประชาชนอย่างมีประสิทธิภาพ
---	--	------------------------------------	--

ข้อเสนอแนะสำหรับนักศึกษาคณะสาม มหาวิทยาลัยเชียงใหม่

1) คุณลักษณะความเป็นผู้ประกอบการและอุปนิสัยของผู้มีประสิทธิผลสูงสามารถนำมาประยุกต์ให้กับวิชาชีพเภสัชกรได้ เพื่อส่งเสริมให้นักศึกษามีประสิทธิภาพในการเรียนรู้ทักษะทางด้านเภสัชกรรม และสร้างอุปนิสัยที่เป็นรากฐานของความสำเร็จในชีวิต จะเกิดประโยชน์น้อยมากหากนักศึกษาได้เรียนรู้แล้วแต่ ไม่ลงมือทำหรือเลือกที่จะไม่ทำ ดังนั้นนักศึกษาควรร่วมกิจกรรมที่คณะได้จัดเตรียมไว้ให้ เนื่องจากกิจกรรมต่างๆ จะเป็นตัวช่วยส่งเสริมให้นักศึกษาเกิดคุณลักษณะอุปนิสัยที่นำไปสู่ความสำเร็จในอนาคต

2) นักศึกษาควรได้รับประเมินตนเองตามคุณลักษณะความเป็นผู้ประกอบการและอุปนิสัยของผู้มีประสิทธิผลในการทำแบบทดสอบควรมีการไตร่ตรองอย่างละเอียดถี่ถ้วนจะทำให้ผลลัพธ์ที่ออกมาตรงกับคุณลักษณะของนักศึกษา เพื่อประโยชน์ต่อตัวนักศึกษาที่จะนำมาปรับใช้ให้เหมาะสม และเป็นสิ่งสำคัญที่จะช่วยให้เกิดการพัฒนาด้านตนเองได้อย่างแท้จริง

3) เนื่องจากวิชาชีพทางเภสัชกรรมจำเป็นที่จะต้องให้ความสำคัญกับเนื้อหาการเรียนด้านวิชาการเป็นอย่างมาก แต่ทั้งนี้นักศึกษาควรที่จะปรับความสมดุลในการใช้ชีวิตไม่ทำอะไรมากเกินไป มีการจัดตารางชีวิตให้เหมาะสม รวมถึงสะสมประสบการณ์ในด้านการเรียนควบคู่กับการทำกิจกรรม เพื่อพัฒนาความพร้อมทุกด้านให้นักศึกษาก่อนจะก้าวออกจากรั้วสถาบันสู่ชีวิตการทำงาน

บรรณานุกรม

- กนกวรรณ เทพพันธา. (2554). *การวัดระดับอุปนิสัยของนักศึกษาคณะเภสัชศาสตร์ มหาวิทยาลัยเชียงใหม่โดยใช้หลักการเจ็ดอุปนิสัยสำหรับผู้ทรงประสิทธิภาพยิ่ง*. (การค้นคว้าแบบอิสระหลักสูตรปริญญามหาธุรกิจมหาบัณฑิต คณะบริหารธุรกิจ มหาวิทยาลัยเชียงใหม่).
- เกรียงศักดิ์ เจริญวงศ์ศักดิ์. (2539). *เรียนรู้: วิธีสู่ความสำเร็จ* (พิมพ์ครั้งที่ 3). กรุงเทพฯ: ชัดเชลล์มีเดีย.
- คณะเภสัชศาสตร์ มหาวิทยาลัยเชียงใหม่. *รายละเอียดข้อมูลทั่วไปเกี่ยวกับคณะเภสัชศาสตร์*. สืบค้นจาก <http://www.pharmacy.cmu.ac.th/>
- ฝ่ายเทคโนโลยีสารสนเทศและประมวลผลการศึกษานักทะเบียนและประมวลผล มหาวิทยาลัยเชียงใหม่. (2560). *นักศึกษาปีการศึกษา 2560*. สืบค้นจาก <http://www1.reg.cmu.ac.th/regstdsearch/index.php>
- ภูษณิศดา เตชเถกิง. (2557). *การสร้างความเป็นผู้ประกอบการแก่กลุ่มแม่บ้านเกษตรกรในเขตอำเภอสันทราย จังหวัดเชียงใหม่*. เชียงใหม่: คณะบริหารธุรกิจ มหาวิทยาลัยแม่โจ้.
- สงกรานต์ จิตสุทธิภากร. (2546). *The 7 Habits of Highly Effective People by Stephen R. Covey: 7 อุปนิสัยพัฒนาสู่ผู้มีประสิทธิผลสูง*. กรุงเทพฯ: ซีเอ็ดดูเคชั่น.

อรพิน สันติธีรากุล. (2560). การเป็นผู้ประกอบการและการจัดการธุรกิจขนาดย่อม. เชียงใหม่: ภาควิชาการจัดการ
คณะบริหารธุรกิจ มหาวิทยาลัยเชียงใหม่.